

“ร่วมใจใช้...สินค้าฉลากเขียว
เพื่อคุณเอง เพื่อโลกของเรา”

คู่มือแนะนำฉลากเขียว



จัดทำโดย สถาบันสิ่งแวดล้อมไทย
กุมภาพันธ์ 2564

บทนำ

ฉลากเขียวของประเทศไทยริเริ่มขึ้นโดยกระทรวงอุตสาหกรรม เมื่อเดือนตุลาคม พ.ศ. 2536 โดยความร่วมมือขององค์การธุรกิจเพื่อการพัฒนาอย่างยั่งยืน (THAILAND BUSINESS COUNCIL FOR SUSTAINABLE DEVELOPMENT, TBCSD) และหน่วยงานต่าง ๆ ทั้งในส่วนราชการ ภาคเอกชนและองค์กรกลาง ดำเนินงานภายใต้การกำกับดูแลของคณะกรรมการโครงการฉลากเขียว ซึ่งได้รับการแต่งตั้งตามคำสั่งของกระทรวงอุตสาหกรรมโดยมีปลัดกระทรวงอุตสาหกรรมเป็นประธาน และมีสำนักงานมาตรฐานผลิตภัณฑ์อุตสาหกรรมและสถาบันสิ่งแวดล้อมไทย ทำหน้าที่เป็นฝ่ายเลขานุการร่วมกัน

เอกสารฉบับนี้จัดทำขึ้นเพื่อแนะนำฉลากเขียว วัตถุประสงค์ของฉลากเขียว คณะกรรมการและหน้าที่ความรับผิดชอบ รวมทั้งแนวทางและขั้นตอนการดำเนินงาน ทั้งนี้ เพื่อสร้างความเข้าใจที่ถูกต้องให้แก่ประชาชน ตลอดจนใช้เป็นคู่มือของผู้ผลิต ผู้จัดจำหน่าย และผู้ประกอบการที่สนใจในการขออนุมัติใช้ฉลากเขียว ให้ทราบถึงหลักการ ขั้นตอน วิธีการดำเนินงาน หน่วยงานที่รับผิดชอบ รวมถึงค่าใช้จ่ายต่าง ๆ เพื่อความสะดวกในการรับบริการ

ถ้าประชาชน ผู้ผลิต ผู้จัดจำหน่ายหรือผู้ประกอบการใด ต้องการเสนอประเภทของผลิตภัณฑ์ที่เห็นสมควรให้มีการออกข้อกำหนดสำหรับรับรองฉลากเขียว หรือ สมัครขอการรับรองเครื่องหมายฉลากเขียว หรือ ต้องการรายละเอียดเพิ่มเติม สามารถติดต่อสอบถามได้ที่....

ส่วนงานฉลากเขียว สถาบันสิ่งแวดล้อมไทย
16/151 เมืองทองธานี ถ.บอนด์สตรีท
ต.บางพูน อ.ปากเกร็ด จ.นนทบุรี 11120
โทรศัพท์ 02-5033333 ต่อ 521-528

สารบัญ



04

นโยบายคุณภาพของการรับรองฉลากเขียว
คำจำกัดความ
ความเป็นมาของฉลากเขียว

05

หลักการ

06

แนวคิดของฉลากเขียว
วัตถุประสงค์ของฉลากเขียว
หลักการทางด้านสิ่งแวดล้อมที่ใช้เป็นแนวทาง
ในการทำงาน

07

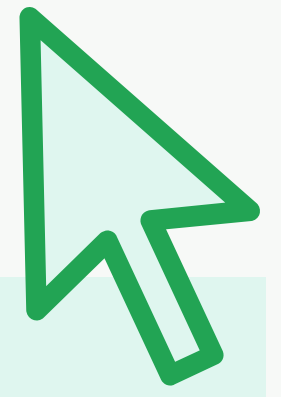
ความพร้อมในการยอมรับฉลากเขียวของผู้
ผลิตและผู้บริโภค
คณะกรรมการและคณะทำงานฉลากเขียว

09

ขั้นตอนการพัฒนาข้อกำหนดฉลากเขียว



สารบัญ (ต่อ)



13

การรับรองฉลากเขียว

36

อัตราค่าธรรมเนียมการขอรับรองฉลากเขียว

37

การดำเนินงานด้านความร่วมมือระหว่างประเทศ

38

แผนการส่งเสริมการจัดซื้อจัดจ้างสีเขียวของภาครัฐ



ฉลากเขียว สถาบันสิ่งแวดล้อมไทย
มุ่งมั่นรับรองผลิตภัณฑ์ที่มีคุณภาพและเป็นมิตรกับสิ่งแวดล้อม
มีการดำเนินงานที่สอดคล้องตามมาตรฐานสากล อย่างเป็นกลาง เป็นธรรม และโปร่งใส
โดยบุคลากรที่มีความรู้ความสามารถ และมีการปรับปรุงพัฒนาด้านการรับรองอย่างต่อเนื่อง

คำจำกัดความ

ฉลากเขียว (Green label) คือ ฉลากสิ่งแวดล้อมประเภทที่ 1 (Type 1 Environmental Labelling) ที่มอบให้แก่ผลิตภัณฑ์ที่มีผลกระทบต่อสิ่งแวดล้อมน้อยกว่า เมื่อนำมาเปรียบเทียบกับผลิตภัณฑ์ที่ทำหน้าที่อย่างเดียวกัน โดยที่คุณภาพยังอยู่ในระดับมาตรฐานที่กำหนด ผลิตภัณฑ์เหล่านี้ หมายถึง สินค้าและบริการหลายประเภท ยกเว้น อาหาร ยา และเครื่องดื่ม เนื่องจากผลิตภัณฑ์ทั้งสามประเภทดังกล่าวจะเกี่ยวข้องกับสุขภาพความปลอดภัยในการบริโภคมากกว่าด้านสิ่งแวดล้อม การติดฉลากเขียวจึงอาจสร้างความสับสนให้แก่ผู้บริโภคได้

ความเป็นมาของฉลากเขียว

ฉลากเขียว เป็นโครงการระดับประเทศ ริเริ่มขึ้นโดยกระทรวงอุตสาหกรรม เมื่อเดือนตุลาคม พ.ศ. 2536 โดยความร่วมมือขององค์กรธุรกิจเพื่อการพัฒนาอย่างยั่งยืน (Thailand Business Council for Sustainable Development, TBCSD) และหน่วยงานต่าง ๆ ทั้งในส่วนราชการ ภาคเอกชนและองค์กรกลาง ดำเนินงานภายใต้การกำกับดูแลของคณะกรรมการโครงการฉลากเขียว ซึ่งได้รับการแต่งตั้งตามคำสั่งของกระทรวงอุตสาหกรรมโดยมีปลัดกระทรวงอุตสาหกรรมเป็นประธาน และมีสำนักงานมาตรฐานผลิตภัณฑ์อุตสาหกรรมและสถาบันสิ่งแวดล้อมไทย ทำหน้าที่เป็นฝ่ายเลขานุการร่วมกัน

ฉลากเขียวมีภารกิจที่สำคัญ 2 ส่วน ได้แก่ การพัฒนาข้อกำหนดสำหรับผลิตภัณฑ์และบริการประเภทต่าง ๆ รวมถึงให้การรับรองฉลากเขียวเพื่อเป็นแนวทางให้กับผู้ผลิตที่ผลิตสินค้าและบริการที่คำนึงถึงการลดผลกระทบต่อสิ่งแวดล้อม สร้างทางเลือกและเป็นข้อมูลให้ผู้บริโภคได้ทราบถึงสินค้าและบริการฉลากเขียว และเปิดโอกาสให้ผู้บริโภคมีส่วนร่วมในการรักษาสิ่งแวดล้อมผ่านการเลือกใช้สินค้าและบริการที่เป็นมิตรต่อสิ่งแวดล้อม ซึ่งการรับรองฉลากเขียวนี้นี้ดำเนินการภายใต้หลักการและข้อปฏิบัติของฉลากสิ่งแวดล้อมประเภทที่ 1 สอดคล้องตามมาตรฐาน ISO 14024 Environmental Labels and Declarations—Type 1 Environmental Labelling ซึ่งเป็นภาคสมัครใจ และให้การรับรองโดยบุคคลที่ 3 มอบให้กับผลิตภัณฑ์ที่มีคุณสมบัติทางด้านสิ่งแวดล้อมตรงตามข้อกำหนดของผลิตภัณฑ์โดยพิจารณาตลอดทั้งวัฏจักรชีวิต เพื่อใช้เป็นเครื่องมือในการป้องกันและรักษาสุขภาพแวดล้อม เน้นการมีส่วนร่วมของประชาชน ทั้งผู้ผลิตและผู้บริโภค โครงการนี้ยังสอดคล้องกับแผนปฏิบัติการ 21 ซึ่งเป็นแผนแม่บทโลกที่ผ่านการรับรองจากที่ประชุมสหประชาชาติว่าด้วยสิ่งแวดล้อมและการพัฒนา (Earth Summit) ในเดือนมิถุนายน พ.ศ. 2535 สำหรับการดำเนินงานที่จะทำให้เกิดการพัฒนาอย่างยั่งยืน (Sustainable Development) ทั้งในด้านสังคม เศรษฐกิจ และสิ่งแวดล้อม เพื่อให้การดำเนินงานรับรองและงานพัฒนาข้อกำหนดเป็นไปอย่างมีประสิทธิภาพและรวดเร็ว

มากยิ่งขึ้น โดยมติคณะกรรมการโครงการฉลากเขียว ครั้งที่ 25-1/2551 จึงเห็นชอบให้ผู้อำนวยความสะดวกด้าน สิ่งแวดล้อมไทยแต่งตั้งคณะกรรมการบริหารโครงการฉลากเขียว (ปัจจุบันเปลี่ยนชื่อเป็น คณะกรรมการนโยบายและบริหารงานฉลากเขียว) ทำหน้าที่ให้คำปรึกษาแนะนำ ในการนำนโยบาย แผนงาน และกลยุทธ์ในการดำเนินงานของฉลากเขียวฯ ไปสู่การปฏิบัติ รวมถึงติดตามความก้าวหน้าในการบริหาร จัดการงานรับรองฉลากเขียว เพื่อรองรับความต้องการของสินค้าและบริการที่เป็นมิตรกับสิ่งแวดล้อม และ เพื่อให้สอดคล้องกับนโยบายจัดซื้อจัดจ้างสีเขียวของภาครัฐที่กำหนดให้มียุทธศาสตร์การสร้างตลาดสินค้าและ บริการที่เป็นมิตรต่อสิ่งแวดล้อม โดยรัฐเป็นผู้นำในการบริโภค ซึ่งมีกรมควบคุมมลพิษภายใต้กระทรวง ทรัพยากรธรรมชาติและสิ่งแวดล้อม เป็นหน่วยงานที่รับผิดชอบในการกำหนดแผนงานและกลยุทธ์ในการ ดำเนินงานเพื่อตอบสนองนโยบายดังกล่าว

หลักการ

ฉลากเขียว เป็นแนวความคิดใหม่ เกิดขึ้นจากความจำเป็นในการฟื้นฟูและรักษาสภาพ สิ่งแวดล้อม ตลอดจนการพัฒนาประเทศด้วยวิธีการต่าง ๆ อันจะนำไปสู่การพัฒนาอย่างยั่งยืน เยอรมนีเป็น ประเทศแรกที่ทำให้การรับรองฉลากสิ่งแวดล้อมตั้งแต่ปี พ.ศ. 2520 ปัจจุบันมีประเทศต่าง ๆ ที่ดำเนินโครงการนี้ มากกว่า 50 ประเทศทั่วโลก โครงการเหล่านี้เป็นทั้งโครงการระดับประเทศและระดับภูมิภาค เช่น แคนาดา สหรัฐอเมริกา ญี่ปุ่น จีน ไต้หวัน เกาหลีใต้ กลุ่มประเทศนอร์ดิก และกลุ่มประเทศในสหภาพยุโรป ซึ่งฉลาก สิ่งแวดล้อมแต่ละประเทศจะมีความแตกต่างกันทางด้านโครงสร้าง คณะผู้บริหาร รูปแบบ และขั้นตอนการ ดำเนินงาน

ฉลากเขียว ถือเป็นกลยุทธ์หนึ่งในนโยบายด้านสิ่งแวดล้อมที่ใช้การตลาดเป็นเครื่องมือ เนื่องจากมี สินค้าและบริการวางจำหน่ายในตลาดเป็นจำนวนมาก ฉลากเขียวที่ติดอยู่กับผลิตภัณฑ์จะเป็นข้อมูลให้ ผู้บริโภคทราบว่าผลิตภัณฑ์นั้นเน้นคุณค่าทางสิ่งแวดล้อม ทำให้ผู้บริโภคสามารถเลือกซื้อได้ถูกต้องตาม วัตถุประสงค์ ในส่วนผู้ผลิตหรือผู้จัดจำหน่ายจะได้รับผลประโยชน์ในแง่กำไรเนื่องจากการบริโภคผลิตภัณฑ์ เหล่านี้มากขึ้น ผลักดันให้ผู้ผลิตรายอื่น ๆ ต้องแข่งขันกันปรับปรุงคุณภาพของสินค้าหรือบริการของตน โดย คำนี้ถึงผลกระทบต่อสิ่งแวดล้อมเป็นสำคัญ

ฉลากเขียว จึงเป็นเครื่องมืออย่างหนึ่งซึ่งช่วยรักษาสิ่งแวดล้อมผ่านการผลิตและการบริโภคของทั้ง ผู้ผลิตและผู้บริโภคทุกคน เป็นการแสดงความมีส่วนร่วมของประชาชนในการจัดการสิ่งแวดล้อม

ฉลากเขียว ไม่ได้เป็นเงื่อนไขในการกีดกันทางการค้าหรือการตลาด แต่จัดตั้งขึ้นเพื่อป้องกันและ ปรับปรุงสภาพแวดล้อมภายในประเทศ ดังนั้นผู้นำเข้าผลิตภัณฑ์จากต่างประเทศก็มีสิทธิ์สมัครขอใช้ เครื่องหมายฉลากเขียวเช่นเดียวกับผู้ผลิตภายในประเทศภายใต้เงื่อนไขเดียวกัน

ฉลากเขียว ไม่ได้เป็นรางวัลด้านสิ่งแวดล้อม ฉะนั้นจึงไม่มีการออกข้อกำหนดสำหรับผลิตภัณฑ์ที่ไม่ ก่อให้เกิดอันตรายกับสิ่งแวดล้อมหรือทำให้เกิดผลกระทบน้อยที่สุด เช่น จักรยาน กลุ่มเป้าหมายจะเป็นสินค้า หรือบริการที่ก่อให้เกิดความเสียหายต่อสิ่งแวดล้อม โดยที่ผู้ผลิตมีทางเลือกอื่นในการผลิต

แนวคิดของฉลากเขียว

- ฉลากเขียว เป็นฉลากที่มอบให้กับผลิตภัณฑ์ ซึ่งได้ผ่านการประเมินและตรวจสอบว่าได้มาตรฐานทางด้านสิ่งแวดล้อมตามข้อกำหนดที่ทางคณะกรรมการนโยบายและบริหารงานฉลากเขียวประกาศใช้
- เป็นการขอรับการรับรองโดยสมัครใจของผู้ผลิต ผู้จัดจำหน่าย หรือผู้ให้บริการ ที่ต้องการแสดงความรับผิดชอบต่อสิ่งแวดล้อมและสังคม
- ช่วยปลูกฝังจิตสำนึกที่ดีทางด้านสิ่งแวดล้อมให้แก่ผู้บริโภค โดยการแนะนำผลิตภัณฑ์ที่มีผลกระทบต่อสิ่งแวดล้อมน้อย และกระตุ้นให้มีการบริโภคผลิตภัณฑ์ดังกล่าวมากขึ้น
- กระตุ้นให้กลุ่มอุตสาหกรรมผู้ผลิต หันมาใช้เทคโนโลยีสะอาดเพื่อผลิตผลิตภัณฑ์ที่มีผลกระทบต่อสิ่งแวดล้อมน้อย
- กระตุ้นให้รัฐบาลและเอกชน ร่วมมือกันฟื้นฟูและรักษาสิ่งแวดล้อม ลดปัญหามลภาวะด้วยการเปลี่ยนแปลงพฤติกรรมกรรมการบริโภค

วัตถุประสงค์ของฉลากเขียว

วัตถุประสงค์หลักของฉลากเขียว มาจากแนวความคิดและความต้องการให้ประเทศไทยมีการผลิตและบริการอย่างยั่งยืน โดยยึดหลักการพัฒนาเศรษฐกิจของประเทศควบคู่ไปกับการป้องกันและรักษาสิ่งแวดล้อมดังต่อไปนี้

1. ลดมลภาวะสิ่งแวดล้อมโดยรวมภายในประเทศ
2. ให้ข้อมูลที่เป็นกลางต่อผู้บริโภคเกี่ยวกับผลิตภัณฑ์และบริการที่มีผลกระทบต่อสิ่งแวดล้อมน้อยกว่าเมื่อเทียบกับผลิตภัณฑ์หรือบริการที่ทำหน้าที่อย่างเดียวกัน
3. ผลักดันให้ผู้ผลิตใช้เทคโนโลยีหรือวิธีการผลิตที่สะอาด ส่งผลกระทบต่อสิ่งแวดล้อมน้อย ทั้งนี้ เพื่อผลตอบแทนทางเศรษฐกิจแก่ผู้ผลิตเองในระยะยาว

หลักการทางด้านสิ่งแวดล้อมที่ใช้เป็นแนวทางในการทำงาน

เนื่องจากฉลากเขียว เป็นฉลากที่มอบให้กับผลิตภัณฑ์ที่มีผลกระทบต่อสิ่งแวดล้อมน้อยกว่าเมื่อเปรียบเทียบกับผลิตภัณฑ์ประเภทเดียวกัน ดังนั้นคณะกรรมการนโยบายและบริหารงานฉลากเขียวจึงได้วางหลักการทางสิ่งแวดล้อมเพื่อใช้เป็นแนวทางในการดำเนินงาน ตลอดจนใช้เป็นพื้นฐานในการคัดเลือกประเภทของผลิตภัณฑ์ การตั้งหลักการและออกข้อกำหนดสำหรับผลิตภัณฑ์นั้น ๆ ดังต่อไปนี้

- การจัดการทรัพยากร ทั้งที่เกิดขึ้นได้ใหม่ (Renewable resources) และที่มีแต่หมดสิ้นไป (Nonrenewable resources) อย่างมีประสิทธิภาพสูงสุด
- การลดมลภาวะทางสิ่งแวดล้อมที่เป็นปัญหาที่สำคัญของประเทศ โดยส่งเสริมให้มีการผลิต การขนส่ง การบริโภค และการกำจัดทิ้งหลังใช้แล้วอย่างมีประสิทธิภาพ
- การนำขยะมูลฝอยทั่วไปและขยะอันตรายกลับมาใช้ประโยชน์อย่างอื่น (Reuse) หรือหมุนเวียนกลับมาใช้ใหม่ (Recycle)

ความพร้อมในการยอมรับฉลากเขียวของผู้ผลิตและผู้บริโภค

ปัจจุบันคนไทยมีความตื่นตัวในเรื่องสิ่งแวดล้อม รับรู้ความรุนแรงของปัญหา และผลกระทบที่ตามมา มากยิ่งขึ้น ประชาชนเริ่มตระหนักถึงความสำคัญในการมีส่วนร่วมรับผิดชอบต่อสิ่งแวดล้อม ผู้บริโภคบางคนหัน มาบริโภค “สินค้าสีเขียว” หรือผลิตภัณฑ์ที่มีผลกระทบต่อสิ่งแวดล้อมน้อยที่สุด การผลิตและการจำหน่ายผลิตภัณฑ์ในลักษณะเช่นนี้จึงเป็นทางเลือกใหม่ให้กับผู้ผลิตและผู้จัดจำหน่าย เป็นการช่วยกระตุ้นให้ผู้ผลิตตระหนักว่าการทำธุรกิจโดยไม่คำนึงถึงการรักษาสิ่งแวดล้อมควบคู่ไปด้วย จะเป็นผลเสียอย่างยิ่งในอนาคตทั้งในแง่ผลประกอบการและการยอมรับของประชาชน การที่ฉลากเขียวจะ ประสบความสำเร็จได้นั้นขึ้นกับสำนึกในด้านสิ่งแวดล้อมและพฤติกรรมของผู้ผลิตและผู้บริโภค เนื่องจากการ ขออนุญาตใช้ฉลากเขียวเป็นความสมัครใจของผู้ผลิต ดังนั้นผู้บริโภคร่วมที่จะแสดงออกถึงความตระหนัก ในด้านสิ่งแวดล้อมผ่านทางกรบริโภคผลิตภัณฑ์ ส่วนผู้ผลิตต้องมีความสนใจที่จะเสนอผลิตภัณฑ์ที่เหมาะสม และเน้นถึงคุณสมบัติด้านสิ่งแวดล้อมของผลิตภัณฑ์นั้น ๆ ในการโฆษณาและประชาสัมพันธ์

คณะกรรมการและคณะทำงานฉลากเขียว

ฉลากเขียว มีคณะกรรมการและคณะทำงานซึ่งมีหน้าที่และความรับผิดชอบแตกต่างกัน เพื่อให้การ ดำเนินงานในแต่ละขั้นตอนของฉลากเขียวเป็นไปอย่างบริสุทธิ์ ยุติธรรม และโปร่งใส ดังต่อไปนี้

1. คณะกรรมการโครงการฉลากเขียว (Green Label Committee)

ได้รับการแต่งตั้งโดยรัฐมนตรีว่าการกระทรวงอุตสาหกรรมโดยมีปลัดกระทรวงอุตสาหกรรมเป็น ประธาน มีอำนาจหน้าที่และความรับผิดชอบดังนี้

- 1) กำหนดนโยบาย และกำกับทิศทางการทำงานของฉลากเขียว
- 2) แต่งตั้งคณะกรรมการหรือคณะผู้เชี่ยวชาญเพื่อให้ทำกิจกรรมหรือพิจารณาเรื่องใด ๆ เพื่อ ดำเนินการหรือพิจารณาเรื่องใด ๆ อันอยู่ในขอบเขตแห่งอำนาจหน้าที่ของคณะกรรมการได้
- 3) พิจารณาดำเนินการเรื่องอื่น ๆ ตามที่รัฐมนตรีว่าการกระทรวงอุตสาหกรรมมอบหมาย

2. คณะกรรมการนโยบายและบริหารงานฉลากเขียว (Advisory Board of Committee)

ได้รับการแต่งตั้งโดยประธานคณะกรรมการบริหารสถาบันฯ ซึ่งประกอบด้วยตัวแทนจากกลุ่มผู้มีส่วน ได้ส่วนเสียที่เกี่ยวข้อง 4 กลุ่ม ได้แก่ หน่วยงานภาครัฐ ผู้ผลิต/ผู้ส่งมอบ ผู้บริโภค นักวิชาการและผู้ชำนาญการ ด้านผลิตภัณฑ์ โดยองค์ประกอบจากกลุ่มต่าง ๆ จะมีสัดส่วนที่ไม่ทำให้เกิดการถือครองเสียงข้างมาก มีอำนาจ หน้าที่และความรับผิดชอบดังนี้

- 1) ให้คำปรึกษา แนะนำ ในการกำหนดแผนงาน กลยุทธ์ในการดำเนินงาน และติดตามความก้าวหน้า ในการบริหารจัดการงานฉลากเขียว
- 2) พิจารณาความเหมาะสมในการจัดหาทรัพยากรรองรับ สนับสนุนการดำเนินงานฉลากเขียวและ เสริมสร้างความร่วมมือในระดับบริหารกับภาคส่วนที่เกี่ยวข้อง เพื่อส่งเสริมการดำเนินงานให้ สามารถตอบสนองต่อเป้าประสงค์ ความต้องการของผู้มีส่วนได้ส่วนเสีย และหลักการของ ฉลากเขียวฯ
- 3) พิจารณาคัดเลือกกลุ่มผลิตภัณฑ์เพื่อพัฒนาข้อกำหนดหรือแก้ไขข้อกำหนดฉลากเขียว
- 4) พิจารณาประกาศข้อกำหนด รวมทั้งให้คำปรึกษา ชี้แนะ ตลอดจนตัดสินใจเกี่ยวกับการ เปลี่ยนแปลงข้อกำหนด และอายุข้อกำหนด

- 5) กำหนดนโยบายที่เกี่ยวข้องกับความเป็กลางในกิจกรรมการรับรอง โดยมุ่งเน้นความโปร่งใสเพื่อเสริมสร้างความเชื่อมั่นต่อสาธารณชนในกระบวนการรับรอง
- 6) พิจารณาแต่งตั้งคณะกรรมการเทคนิค ในการพัฒนาข้อกำหนด คณะกรรมการรับรอง ในการให้การรับรองฉลากเขียว คณะกรรมการพิจารณาอุทธรณ์ และคณะกรรมการอื่น ๆ เพื่อสนับสนุนการดำเนินงานต่าง ๆ ตามแต่คณะกรรมการฯ เห็นสมควร ทั้งนี้เพื่อช่วยให้การบริหารจัดการมีความคล่องตัว และสะดวกรวดเร็วมากยิ่งขึ้น
- 7) พิจารณาเรื่องอื่น ๆ ภายใต้การดำเนินงานที่เกี่ยวข้อง

3. คณะกรรมการ

คณะกรรมการได้รับการแต่งตั้งจากคณะกรรมการนโยบายและบริหารงานฉลากเขียว เพื่อช่วยสนับสนุนการดำเนินงานในด้านต่าง ๆ โดยแบ่งเป็นคณะกรรมการเทคนิค คณะกรรมการรับรองฉลากเขียว และคณะกรรมการเฉพาะกิจอื่น ๆ

3.1 คณะกรรมการเทคนิค

ได้รับการแต่งตั้งโดยคณะกรรมการนโยบายและบริหารงานฉลากเขียว มีอำนาจหน้าที่และความรับผิดชอบดังนี้

- 1) พิจารณาให้ความคิดเห็นต่อร่างข้อกำหนดฉลากเขียวของผลิตภัณฑ์ตามเกณฑ์และกรอบเวลาที่กำหนดไว้
- 2) กำหนดเกณฑ์วิธีทดสอบมาตรฐานของผลิตภัณฑ์ด้านคุณภาพและสิ่งแวดล้อม จัดทำรายงานสรุปความสำคัญ ประโยชน์ของผลิตภัณฑ์ และผลกระทบต่อสิ่งแวดล้อมที่น้อยลง
- 3) สนับสนุนข้อมูลต่าง ๆ ที่จำเป็นในการจัดทำร่างข้อกำหนด เช่น กระบวนการผลิต วิธีการทดสอบ และห้องปฏิบัติการที่เกี่ยวข้อง
- 4) ดำเนินงานทางวิชาการอื่น ๆ ตามที่คณะกรรมการนโยบายและบริหารฯ มอบหมาย

3.2 คณะกรรมการรับรองฉลากเขียว

ได้รับการแต่งตั้งโดยคณะกรรมการนโยบายและบริหารงานฉลากเขียว มีอำนาจหน้าที่และความรับผิดชอบดังนี้

- 1) ตัดสินให้การรับรองเครื่องหมายฉลากเขียว ลด/เพิ่มขอบข่าย พักใช้ เพิกถอน และยกเลิกการรับรอง รวมถึงการพิจารณาการต่ออายุการรับรอง
- 2) ทบทวนความถูกต้องของผลการตรวจประเมินสถานประกอบการ และผลการตรวจติดตามการรับรองฉลากเขียว
- 3) พิจารณาผลกระทบต่อความเป็กลางต่อกิจกรรมการตรวจรับรองในสาขาที่เกี่ยวข้อง
- 4) ดำเนินการเรื่องอื่น ๆ ที่ได้รับมอบหมายจากคณะกรรมการนโยบายและบริหารฯ

3.3 คณะอนุกรรมการพิจารณาอุทธรณ์

ได้รับการแต่งตั้งโดยประธานคณะกรรมการนโยบายและบริหารงานฉลากเขียว โดยคัดเลือกจากกรรมการของคณะกรรมการนโยบายและบริหารฯ ที่ไม่มีส่วนได้ส่วนเสียกับการอุทธรณ์นั้น ๆ มีอำนาจหน้าที่ในการพิจารณาข้ออุทธรณ์ที่เกิดขึ้นกับกระบวนการ หรือระบบ หรือบุคคลของงานรับรองฉลากเขียว

4. เลขานุการฉลากเขียว

ได้รับการแต่งตั้งจากคณะกรรมการนโยบายและบริหารงานฉลากเขียว ทำหน้าที่ในการนำนโยบายไปสู่การปฏิบัติและปรับปรุงให้มีประสิทธิภาพอย่างต่อเนื่องโดยสอดคล้องกับกฎเกณฑ์และระเบียบที่วางไว้ กำหนดนโยบายในการดำเนินการจัดทำระบบคุณภาพงานฉลากเขียวให้เป็นไปตามมาตรฐาน ISO/IEC 17065 โดยมีการทบทวนนโยบาย วัตถุประสงค์ เป้าหมายคุณภาพ และการวัดผลสัมฤทธิ์ของการดำเนินงานของหน่วยงาน พิจารณาความเหมาะสมและความเพียงพอของทรัพยากรต่าง ๆ รวมถึงการกำหนดตัวชี้วัดของผลการดำเนินงาน ประสิทธิภาพและความเหมาะสมของระบบคุณภาพของการให้การรับรองผลิตภัณฑ์ฉลากเขียว ให้มีประสิทธิภาพ และมีการปรับปรุงอย่างต่อเนื่อง ตลอดจนการดำเนินการพิจารณาเรื่องร้องเรียนและผลสรุปของปัญหาที่พบจากการปฏิบัติงาน รวมทั้งประสิทธิผลและสถานะของการแก้ไขและป้องกันการเกิดซ้ำ

ขั้นตอนการพัฒนาข้อกำหนดฉลากเขียว

ขั้นตอนการพัฒนาข้อกำหนดฉลากเขียว ประกอบด้วย การคัดเลือกประเภทของผลิตภัณฑ์ และการออกข้อกำหนดสำหรับผลิตภัณฑ์แต่ละประเภท

1. การคัดเลือกประเภทของผลิตภัณฑ์

ในการคัดเลือกประเภทของผลิตภัณฑ์เพื่อนำมาจัดทำเป็นข้อกำหนดฉลากเขียวนั้น มีแนวทางและหลักเกณฑ์ในการคัดเลือกผลิตภัณฑ์ ดังนี้

แนวทางในการคัดเลือก

1. ประชาชนผู้สนใจ ผู้ผลิต ผู้บริโภค สมาคมต่าง ๆ หรือกลุ่มนักสิ่งแวดล้อมสามารถเสนอแนะประเภทของผลิตภัณฑ์มายังฝ่ายเลขานุการฉลากเขียวได้ ข้อเสนอที่ส่งมาต้องประกอบด้วยรายละเอียดของผลิตภัณฑ์ ความสำคัญของผลิตภัณฑ์ในทางการตลาด เหตุผลในการนำเสนอว่าจะสามารถลดผลกระทบต่อสิ่งแวดล้อมได้อย่างไร พร้อมทั้งข้อมูลสนับสนุนที่สามารถตรวจสอบได้ โดยสามารถดาวน์โหลดตัวอย่างแบบฟอร์มได้ที่ <http://www.tei.or.th/greenlabel/categories.html>
 2. ผลการศึกษาวิจัยตลาด ที่ฉลากเขียวได้มีการศึกษาไว้
 3. แผนส่งเสริมการจัดซื้อจัดจ้างสินค้าและบริการที่เป็นมิตรต่อสิ่งแวดล้อมของภาครัฐ
- ฝ่ายเลขานุการฯ จะนำเสนอรายชื่อผลิตภัณฑ์ต่อคณะกรรมการนโยบายและบริหารงานฉลากเขียว เพื่อพิจารณาอนุมัติให้มีการจัดทำเป็นข้อกำหนดฉลากเขียว

หลักเกณฑ์ในการคัดเลือก

1. เป็นผลิตภัณฑ์อุปโภคบริโภคทั่วไปในชีวิตประจำวัน
2. คำนึงถึงผลกระทบของผลิตภัณฑ์ที่มีต่อสิ่งแวดล้อม และคุณประโยชน์ทางสิ่งแวดล้อมที่ได้รับเมื่อผลิตภัณฑ์นั้นจำหน่ายออกสู่ตลาด
3. มีวิธีการตรวจสอบที่ไม่ยุ่งยากและเสียค่าใช้จ่ายสูง ในการประเมินคุณภาพของผลิตภัณฑ์ตามข้อกำหนด
4. เป็นผลิตภัณฑ์ที่ผู้ผลิตมีทางเลือกอื่นในการผลิตที่จะทำให้เกิดผลกระทบต่อสิ่งแวดล้อมน้อยกว่า

ปัจจัยที่ใช้พิจารณาในการออกข้อกำหนด

ในการตั้งข้อกำหนดสำหรับผลิตภัณฑ์แต่ละประเภท จะคำนึงถึงปัจจัยต่าง ๆ ได้แก่ ผลกระทบต่อสิ่งแวดล้อม ความสามารถของผู้ผลิตที่จะปฏิบัติตามข้อกำหนดนั้น ๆ รวมทั้งจะต้องเป็นข้อกำหนดที่สามารถตรวจวัดหรือประเมินได้

1. ผลกระทบต่อสิ่งแวดล้อม

ข้อกำหนดที่ตั้งขึ้น จะแตกต่างกันไปตามผลกระทบต่อสิ่งแวดล้อมที่เกิดจากผลิตภัณฑ์ประเภทนั้น ๆ เช่น การใช้สารเคมี/วัตถุอันตราย การปล่อยของเสียสู่อากาศ น้ำ ดิน และขยะ และประโยชน์ทางสิ่งแวดล้อมที่จะได้รับเมื่อผลิตภัณฑ์นั้นมีจำหน่ายในท้องตลาด

เนื่องจากการออกข้อกำหนดโดยประเมินผลกระทบของผลิตภัณฑ์ที่มีต่อสิ่งแวดล้อมอย่างครบวงจร (Life Cycle Assessment) นั้นเป็นไปได้ยากในทางปฏิบัติในปัจจุบัน ดังนั้นการตั้งข้อกำหนดทางด้านสิ่งแวดล้อมสำหรับผลิตภัณฑ์ใดก็ตาม จะใช้หลักพิจารณาตลอดวัฏจักรชีวิตของผลิตภัณฑ์ (Life Cycle Consideration) แต่จะเน้นผลกระทบต่อสิ่งแวดล้อมระหว่างการใช้ผลิตภัณฑ์ หรือการกำจัดทิ้งหลังการใช้ ความสามารถนำกลับมาใช้ ประโยชน์อย่างอื่นได้ หรือสามารถนำมาใช้โดยผ่านกระบวนการผลิตใหม่ได้ กล่าวคือ จะเน้นแก้ปัญหาที่คณะกรรมการฯ และคณะอนุกรรมการเทคนิคได้พิจารณาแล้วว่ามีสำคัญที่สุด ซึ่งข้อกำหนดที่ออกมาอาจจะสัมพันธ์กับปัญหาสิ่งแวดล้อมเพียงปัญหาเดียวหรือหลายปัญหาได้

2. ความสามารถของผู้ผลิตในการปฏิบัติตามข้อกำหนด

เนื่องจากฉลากเขียวมุ่งสนับสนุนให้มีผลิตภัณฑ์ที่มีผลกระทบต่อสิ่งแวดล้อมน้อยจำหน่ายในท้องตลาด ข้อกำหนดที่ตั้งขึ้นสำหรับผลิตภัณฑ์แต่ละประเภท จึงเป็นเงื่อนไขที่ผู้ผลิตจำนวนหนึ่งสามารถปฏิบัติตามข้อกำหนดได้เพื่อให้มีผลิตภัณฑ์ติดฉลากเขียวให้เลือกบริโภค และกระตุ้นให้เกิดการแข่งขันระหว่างผู้ผลิตในการยกระดับเทคโนโลยีการผลิต หรือกระบวนการอื่น ๆ ให้เกิดมีผลกระทบต่อสิ่งแวดล้อมน้อยลง

3. สามารถตรวจวัดหรือประเมินได้

การออกข้อกำหนดสำหรับผลิตภัณฑ์แต่ละประเภท จะคำนึงถึงความสามารถในการวัดผลและการตรวจสอบมาตรฐานของผลิตภัณฑ์ทางคุณภาพและสิ่งแวดล้อม ตลอดจนความพร้อมของห้องปฏิบัติการที่จะอำนวยความสะดวกโดยวิธีประเมินผลหรือการทดสอบจะต้องไม่ยุ่งยากมากและไม่เสียค่าใช้จ่ายสูงเกินควร

2. การออกข้อกำหนดสำหรับผลิตภัณฑ์แต่ละประเภท

ในการออกข้อกำหนดสำหรับผลิตภัณฑ์แต่ละประเภท จะมีขั้นตอน และปัจจัยที่ใช้พิจารณาดังต่อไปนี้
ขั้นตอนในการออกข้อกำหนด

1. หลังจากทีคณะกรรมการนโยบายและบริหารงานฉลากเขียว ได้คัดเลือกประเภทของผลิตภัณฑ์แล้ว จะจัดตั้งคณะอนุกรรมการเทคนิคสำหรับผลิตภัณฑ์แต่ละประเภท เพื่อร่างข้อกำหนดที่ใช้เป็นเงื่อนไขในการอนุมัติใช้ฉลากเขียว
2. ในการร่างข้อกำหนด คณะอนุกรรมการเทคนิคจะคำนึงถึงผลกระทบต่อสิ่งแวดล้อมของผลิตภัณฑ์ประเภทนั้น ๆ ตามปัจจัยที่ใช้พิจารณาในการออกข้อกำหนดสำหรับผลิตภัณฑ์แต่ละประเภท
3. ฝ่ายเลขานุการฯ นำร่างข้อกำหนดที่ผ่านการพิจารณาจากคณะอนุกรรมการเทคนิคเสนอต่อคณะกรรมการนโยบายและบริหารงานฉลากเขียว เพื่อพิจารณาร่างข้อกำหนดและอนุมัติตามความเหมาะสม
4. ฝ่ายเลขานุการฯ จะทำการประกาศหรือประชาสัมพันธ์ข้อกำหนดที่ผ่านการพิจารณาอนุมัติแล้ว ให้สาธารณชนได้รับทราบ โดยแจ้งถึงประเภทของผลิตภัณฑ์ หลักการและข้อกำหนดที่ตั้งขึ้น เหตุผลและประโยชน์ในการออกข้อกำหนด รวมทั้งขั้นตอนต่าง ๆ ที่ผู้ยื่นขอใช้เครื่องหมายรับรองฉลากเขียวต้องปฏิบัติตาม

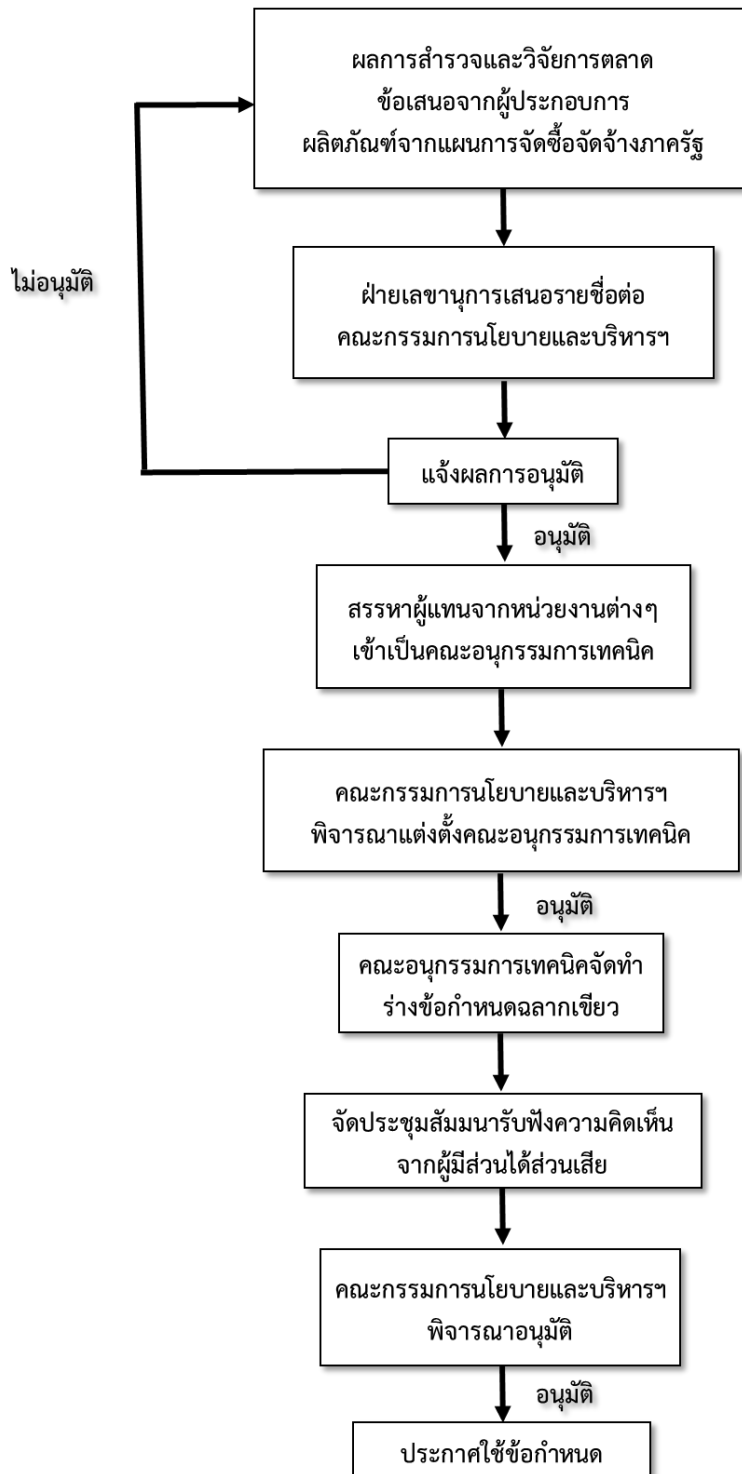
อายุของข้อกำหนด

ข้อกำหนดสำหรับผลิตภัณฑ์จะมีผลบังคับใช้เป็นเวลา 3 ปี (นับจากวันที่ประกาศและมีผลบังคับใช้) หรือตามความเหมาะสมทั้งนี้ขึ้นอยู่กับเทคโนโลยี ภาวะเป็ยบและมาตรฐานที่มีการเปลี่ยนแปลง อายุของข้อกำหนดอาจมีการเปลี่ยนแปลงได้ตามที่คณะกรรมการนโยบายและบริหารงานฉลากเขียวเห็นสมควร

การปรับปรุงข้อกำหนด

เพื่อให้ข้อกำหนดสำหรับผลิตภัณฑ์ทันต่อเทคโนโลยี และไม่ให้เกิดความล้าสมัย ฝ่ายเลขานุการฯ จะนำข้อกำหนดที่มีผลบังคับใช้มาทบทวนทุก 3 ปี เสนอต่อคณะกรรมการนโยบายและบริหารงานฉลากเขียวเพื่อพิจารณาเห็นควรว่าต้องมีการแก้ไข ปรับปรุง หรือให้คงไว้ตามเดิม ก่อนจะประกาศให้มีผลบังคับใช้ต่อไป

ขั้นตอนการดำเนินงานพัฒนาข้อกำหนดฉลากเขียว



การรับรองฉลากเขียว

หลักเกณฑ์และเงื่อนไขการรับรองฉลากเขียว (RR-201)

1. รายละเอียดหลักเกณฑ์และเงื่อนไข

1.1 เงื่อนไขสำหรับการรับรองฉลากเขียว

- 1.1.1 การดำเนินการเพื่อขอรับการรับรองเครื่องหมายฉลากเขียว เช่น การยื่นคำขอ การติดต่อประสานงาน การตรวจประเมิน ให้ใช้ภาษาไทยเป็นหลัก
- 1.1.2 สถานประกอบการที่ประสงค์จะขอรับการรับรองเครื่องหมายฉลากเขียว ต้องปฏิบัติตามนี้
 - 1) ปฏิบัติตามรูปแบบการรับรองฉลากเขียวตามที่มีประกาศสำหรับการรับรองในแต่ละผลิตภัณฑ์ รวมถึงหลักเกณฑ์และเงื่อนไขการรับรองฉลากเขียวที่เกี่ยวข้องตามที่ฉลากเขียวกำหนดและที่อาจมีประกาศแก้ไขหรือกำหนดเพิ่มเติมในภายหลัง
 - 2) ให้ความร่วมมือและอำนวยความสะดวกแก่ผู้ประเมินในการตรวจประเมินและตรวจติดตาม ณ สถานประกอบการ และยินยอมให้ผู้ประเมินจากหน่วยรับรองระบบงานร่วมสังเกตการณ์การตรวจประเมินเมื่อมีการร้องขอ ได้แก่ การให้สิทธิ์เข้าถึงเอกสารและข้อมูลที่เกี่ยวข้องกับการรับรองผลิตภัณฑ์ฉลากเขียว บริเวณอาคาร สถานที่ เครื่องมืออุปกรณ์ พื้นที่ และบุคคลที่เกี่ยวข้อง การตรวจสอบบันทึก รายงาน และการสัมภาษณ์พนักงาน ณ สถานที่ทำการของผู้ประกอบการ รวมทั้งการตรวจประเมินผู้รับจ้างช่วง และการเตรียมการสำหรับกรณีมีผู้สังเกตการณ์ เข้าร่วมในการตรวจประเมินตามที่ฉลากเขียวกำหนด (ถ้ามี)
 - 3) แจ้งการเปลี่ยนแปลงใด ๆ ในกรณีที่มีการเปลี่ยนแปลงต่อความสามารถในการดำเนินการตามข้อกำหนดฉลากเขียวของผลิตภัณฑ์ที่ได้รับการรับรอง ให้ฉลากเขียวทราบโดยไม่รอช้า
 - 4) ชำระค่าธรรมเนียมและค่าบริการในการรับรองฉลากเขียวตามอัตราที่ฉลากเขียวกำหนด สำหรับค่าธรรมเนียมและค่าบริการที่ชำระแล้วนั้นไม่สามารถเรียกคืนได้

1.2 เงื่อนไขสำหรับผู้ยื่นคำขอการรับรองฉลากเขียว

ผู้ยื่นคำขอที่ประสงค์จะขอรับการรับรองฉลากเขียวต้องมีคุณสมบัติและปฏิบัติตามเงื่อนไข ดังนี้

- 1.2.1 เป็นบุคคลหรือนิติบุคคลที่จดทะเบียนในประเทศไทย มีวัตถุประสงค์เพื่อการผลิต นำเข้า จัดจำหน่าย หรือให้บริการ และประสงค์ที่จะขอรับสิทธิ์การใช้เครื่องหมายฉลากเขียว
- 1.2.2 มีเครื่องหมายการค้าที่ได้รับการจดทะเบียนตามกฎหมายเป็นของตนเอง หรืออยู่ระหว่างการยื่นคำขอจดทะเบียนเครื่องหมายการค้า ในกรณีที่ส่วนตัวแทนจำหน่ายต้องยื่นหลักฐานการแต่งตั้งเป็นผู้แทนจำหน่ายจากผู้ผลิต ประกอบการยื่นสมัคร
- 1.2.3 ต้องไม่เป็นผู้ถูกยกเลิกการใช้สัญญาและสิทธิ์การใช้เครื่องหมายรับรองฉลากเขียว หรือถูกเพิกถอนการรับรองเว้นแต่พ้นระยะเวลา 6 เดือนมาแล้ว
- 1.2.4 ต้องปฏิบัติตามข้อกำหนด หลักเกณฑ์ทั่วไป และรูปแบบการรับรองผลิตภัณฑ์รวมทั้งหลักเกณฑ์และเงื่อนไขอื่น ๆ ที่ใช้ในการรับรองผลิตภัณฑ์ที่เกี่ยวข้องทั้งหมด

- 1.2.5 ในกรณีของผู้นำเข้าและ/หรือผู้จัดจำหน่าย ผู้ยื่นคำขอจะต้องจัดทำเอกสารประกอบ ยื่นพร้อมกับแบบคำขอรับการรับรองฉลากเขียว เป็นภาษาไทยดังนี้
- 1) นโยบายหรือหลักเกณฑ์ในการคัดเลือกผู้ผลิต
 - 2) ขั้นตอนการดำเนินงานเกี่ยวกับการควบคุมคุณภาพผลิตภัณฑ์
 - 3) ขั้นตอนการดำเนินงานเกี่ยวกับการรับประกันสินค้า/บริการ รวมทั้งการบริการหลังการขาย
 - 4) ขั้นตอนการรับเรื่องร้องเรียน และการดำเนินการแก้ไขในการตอบกลับข้อร้องเรียน

1.3 เอกสารการยื่นคำขอการรับรองฉลากเขียว

ผู้ต้องการยื่นคำขอให้ใช้แบบคำขอตามที่ฉลากเขียวกำหนด โดยระบุสถานที่ทำการสาขา และขอบข่ายที่ต้องการขอการรับรองตามหลักเกณฑ์และเงื่อนไขการรับรองฉลากเขียวพร้อมทั้งแนบเอกสารประกอบการพิจารณาโดยสามารถดาวน์โหลดใบสมัครและเอกสารต่าง ๆ ที่เกี่ยวข้องเพื่อขอการรับรองฉลากเขียวได้ที่เว็บไซต์ <http://www.tei.or.th/greenlabel/index.html> โดยไม่เสียค่าใช้จ่าย ซึ่งผู้ยื่นคำขอควรศึกษารายละเอียดของเอกสารที่ใช้ในการยื่นคำขอ ได้แก่

1.3.1 ใบสมัครการขอรับรองฉลากเขียว

1.3.2 คู่มือแนะนำฉลากเขียว เป็นเอกสารอธิบายถึงคำจำกัดความของการรับรองฉลากเขียว องค์ประกอบและหน้าที่ของคณะกรรมการ/คณะอนุกรรมการ ขั้นตอนการรับรองฉลากเขียว ค่าสมัคร และค่าธรรมเนียมการใช้เครื่องหมายฉลากเขียว

1.3.3 หลักเกณฑ์และเงื่อนไขการรับรองฉลากเขียว เป็นเอกสารที่กำหนดขอบข่าย คำนิยาม และเงื่อนไขสำหรับผู้ยื่นคำขอ เงื่อนไขสำหรับผู้ได้รับการรับรอง และอื่น ๆ ที่เกี่ยวข้องในการให้การรับรองฉลากเขียว

1.3.4 ข้อกำหนดฉลากเขียว เป็นเอกสารอธิบายข้อกำหนดที่ใช้ในการรับรองผลิตภัณฑ์ในแต่ละประเภท รวมถึงวิธีที่ใช้สำหรับการทดสอบผลิตภัณฑ์

1.3.5 รูปแบบการรับรองผลิตภัณฑ์ในแต่ละประเภท

1.3.6 หลักเกณฑ์เฉพาะในการรับรองฉลากเขียว เป็นรายการเอกสารที่ใช้ประกอบการสมัครขอรับรองฉลากเขียวสำหรับผลิตภัณฑ์แต่ละประเภท รวมถึงวิธีในการคัดเลือกตัวอย่างสำหรับการทดสอบผลิตภัณฑ์

1.3.7 แบบฟอร์มเอกสารต่าง ๆ ที่ใช้ประกอบการยื่นสมัคร โดยสามารถดาวน์โหลดได้ทางเว็บไซต์ข้างต้น

1.4 การรับคำขอและการทบทวนเอกสาร

1.4.1 เมื่อผู้ยื่นคำขอเตรียมเอกสารครบถ้วนตามข้อกำหนดแล้ว ผู้ยื่นคำขอสามารถส่งเอกสารมายังเจ้าหน้าที่ฯ เพื่อทวนสอบความสามารถของฉลากเขียว ในการรับรองผลิตภัณฑ์ตามขอบข่ายที่ยื่นขอ และทำการตรวจสอบความถูกต้องครบถ้วนของเอกสาร หลังจากรทวนสอบความสามารถและทบทวนเอกสารเป็นที่เรียบร้อยแล้ว เจ้าหน้าที่ฯ จะทำการยืนยันกลับต่อผู้ยื่นคำขอเพื่อดำเนินการสมัครในขั้นตอนต่อไป กรณีพบว่าฉลากเขียวฯ ไม่มีผู้ประเมินในสาขาที่ตรง

กับข้อกำหนดผลิตภัณฑ์ตามขอบข่ายที่ยื่นขอและ/หรือตามรูปแบบการรับรองที่กำหนด
เจ้าหน้าที่ฯ จะแจ้งปฏิเสธคำขอและจัดส่งเอกสารทั้งหมดคืนต่อผู้ยื่นคำขอ

1.4.2 กรณีพบว่าคำขอหรือเอกสารประกอบคำขอมิใช่รายละเอียดไม่ครบถ้วนสมบูรณ์ เจ้าหน้าที่ฯ
จะยังไม่ทำการรับสมัครคำขอแต่จะแจ้งให้ผู้ยื่นคำขอทราบเพื่อดำเนินการส่งเอกสารเพิ่มเติม
ภายในระยะเวลา 90 วันนับจากวันที่ได้รับแจ้ง หากไม่สามารถนำส่งได้ตามกำหนด เจ้าหน้าที่
ฯ จะส่งเอกสารทั้งหมดกลับคืนต่อผู้ยื่นคำขอ และจะพิจารณารับสมัครคำขอต่อเมื่อได้รับ
หลักฐานครบถ้วนแล้วเท่านั้น

1.4.3 เมื่อผู้ยื่นคำขอได้รับการยืนยันการรับสมัครคำขอจากเจ้าหน้าที่ฯ ผู้ยื่นคำขอสามารถยื่นสมัคร
เพื่อขอการรับรองฉลากเขียวได้ โดยเจ้าหน้าที่ฯ จะทำการรับสมัครและผู้ยื่นคำขอต้องชำระ
ค่าธรรมเนียมการตรวจคำขอและเอกสารประกอบการยื่นคำขอในอัตรา 5,000 บาท/คำขอ/
ผลิตภัณฑ์

1.4.4 ฉลากเขียว จะพิจารณายกเลิกคำขอ ในกรณีที่ผู้ยื่นคำขอไม่พร้อมที่จะรับการตรวจประเมิน
หรือไม่ดำเนินการใด ๆ ที่เกี่ยวข้อง ภายในระยะเวลาที่กำหนด

1.5 การพิจารณาผลการทดสอบผลิตภัณฑ์

1.5.1 กรณีที่ข้อกำหนดบางประการระบุให้ผู้ยื่นคำขอยื่นผลการทดสอบจากห้องปฏิบัติการทดสอบที่
ฉลากเขียว ให้การยอมรับมาพร้อมใบสมัคร การคัดเลือกและการสุ่มตัวอย่างเพื่อใช้ในการ
ทดสอบผลิตภัณฑ์ให้เป็นไปตามความเหมาะสมและสอดคล้องกับเกณฑ์การคัดเลือกและการ
สุ่มตัวอย่างในการรับรองมาตรฐานผลิตภัณฑ์ในแต่ละขอบข่าย กรณีที่ไม่มีกำหนดไว้
ให้เป็นไปตาม “หลักเกณฑ์เฉพาะในการขอรับรองฉลากเขียว” สำหรับผลิตภัณฑ์ที่ยื่นขอการ
รับรอง

1.5.2 ผลการทดสอบผลิตภัณฑ์ที่แนบมาพร้อมใบสมัคร จะต้องมียุ่ไม่เกิน 1 ปี หรือ 3 ปี แล้วแต่
ตามที่ระบุไว้ในข้อกำหนดนับจากวันที่ลงนามรับรองรายงานผลการทดสอบนั้น (หากเป็นการ
ออกรายงานใหม่ ให้นับวันที่ทำการทดสอบครั้งล่าสุด) โดยจะพิจารณาผลการทดสอบที่
ดำเนินการโดยห้องปฏิบัติการทดสอบที่ฉลากเขียวฯ ให้การยอมรับ ดังนี้

- 1) ห้องปฏิบัติการทดสอบที่ได้รับการรับรองความสามารถของห้องปฏิบัติการทดสอบ
มาตรฐาน เลขที่มอก. 17025 หรือ ISO/IEC 17025 ในขอบข่ายที่เกี่ยวข้อง
- 2) ห้องปฏิบัติการทดสอบที่ได้รับการควบคุมการทดสอบโดยเจ้าหน้าที่ของฉลากเขียว
เป็นสักขีพยาน (ในกรณีที่ไม่มีห้องปฏิบัติการทดสอบในประเทศที่ได้รับการรับรอง
ความสามารถของห้องปฏิบัติการทดสอบตามมาตรฐาน เลขที่ มอก. 17025 หรือ
ISO/IEC 17025) โดยผู้ประกอบการจะต้องชำระค่าธรรมเนียม 15,000 บาท/ครั้ง/วัน ใน
การเข้าควบคุมการทดสอบ
- 3) ห้องปฏิบัติการทดสอบของส่วนราชการ หรือห้องปฏิบัติการทดสอบภายใต้การ
กำกับของรัฐที่ได้รับการแต่งตั้ง ตามมาตรา 5 แห่งพระราชบัญญัติมาตรฐาน
ผลิตภัณฑ์อุตสาหกรรม พ.ศ. 2511 (และที่แก้ไขเพิ่มเติม) ที่ขึ้นทะเบียนกับฉลากเขียว

หมายเหตุ: ผู้ยื่นคำขอสามารถตรวจสอบรายชื่อห้องปฏิบัติการทดสอบที่ฉลากเขียว ให้การยอมรับได้ ทางเว็บไซต์ <http://www.tei.or.th/greenlabel/labs.html>

1.5.3 เอกสารและหลักฐานประกอบการยื่นคำขอต่าง ๆ ที่เจ้าหน้าที่ฯ ตรวจสอบมาแล้ว ฉลากเขียวจะเก็บรักษาข้อมูลทางเทคนิคที่เกี่ยวข้องกับการผลิตของผู้ยื่นคำขอไว้เป็นความลับ

2. กระบวนการให้การรับรองฉลากเขียว

2.1 รูปแบบการรับรองผลิตภัณฑ์ (Certification scheme)

ฉลากเขียวฯ มีการกำหนดรูปแบบการรับรองไว้ 5 ประเภท อ้างอิงตามมาตรฐาน ISO/IEC 17067 ซึ่งแต่ละประเภทจะระบุกิจกรรมและกระบวนการรับรองผลิตภัณฑ์ โดยมีรายละเอียด ดังนี้

หัวข้อ	ขั้นตอนในการรับรองผลิตภัณฑ์	รูปแบบการรับรอง					หลักเกณฑ์และเงื่อนไขการรับรองฉลากเขียว (RR-201)
		N1 ผลิตภัณฑ์ นำเข้า*	N2 ผลิตภัณฑ์ นำเข้า**	3 ผลิตภัณฑ์ ทั่วไป	6 การบริการ	A1 ผลิตภัณฑ์ ทั่วไป สัญญา 1 ปี	
1	การเลือกผลิตภัณฑ์ (Selection)	✓	✓	✓	✓	✓	ข้อกำหนด (TGL-XX-XX-XX) และรูปแบบในการรับรองผลิตภัณฑ์
2	การพิจารณา (Determination) a. การทดสอบ (Testing) b. การตรวจ (Inspection) c. การออกแบบ (Design appraisal) d. การประเมินกระบวนการผลิตหรือการบริการ (Verification)	✓	✓	✓	✓	✓	การพิจารณาผลการทดสอบผลิตภัณฑ์ (RR-201 ข้อ 4.5) a. การพิจารณาผลการทดสอบผลิตภัณฑ์ (RR-201 ข้อ 4.5) b. การพิจารณาผลการทดสอบผลิตภัณฑ์ (RR-201 ข้อ 4.5) c. การพิจารณาผลการทดสอบผลิตภัณฑ์ (RR-201 ข้อ 4.5) d. การตรวจประเมินสถานประกอบการในขั้นตอนการสมัคร (RR-201 ข้อ 5.2) - รายการตรวจประเมินสถานประกอบการ (FM-202/03) - รายการข้อบกพร่องจากการตรวจประเมินสถานประกอบการ (FM-202/04)
3	การพิจารณาทบทวน (Review)	✓	✓	✓	✓	✓	การพิจารณาทบทวน (RR-201 ข้อ 5.3.1)
4	การตัดสินใจให้การรับรอง (Decision on certification) a. การให้การรับรอง b. การรักษาสถานะการรับรอง c. การขยายขอบข่ายการรับรอง d. การลดขอบข่ายการรับรอง e. การพักใช้การรับรอง f. การเพิกถอนการได้รับใบรับรอง	✓	✓	✓	✓	✓	การตัดสินใจให้การรับรอง (RR-201 ข้อ 5.3.2) a. การรับรองในการอนุมัติให้ใช้การรับรองฉลากเขียว (RR-201 ข้อ 5.4) b. เงื่อนไขสำหรับผู้ได้รับรองการรับรองฉลากเขียว (RR-201 ข้อ 5.8) c. การขยายขอบข่ายการรับรองผลิตภัณฑ์ (RR-201 ข้อ 5.9) d. การลดขอบข่ายของการรับรอง (RR-201 ข้อ 7.1) e. การพักใช้การรับรองผลิตภัณฑ์ (RR-201 ข้อ 7.2) f. การเพิกถอนการได้รับใบรับรอง (RR-201 ข้อ 7.3)
5	การให้การรับรอง (Attestation) a. ใบรับรองหรือเอกสารแสดงความเป็นไปตามข้อกำหนด b. ใ้สิทธิการใช้ใบรับรองหรือข้อความที่แสดงว่าเป็นไปตามข้อกำหนด c. การออกใบรับรองให้เฉพาะในแต่ละรอบการผลิตในกระบวนการเดียวกัน d. ใ้สิทธิในการใช้เครื่องหมายจากการติดตามผลหรือการรับรองที่ให้แก่แต่ละรอบการผลิต	✓	✓	✓	✓	✓	หลักเกณฑ์และเงื่อนไขการให้การรับรองฉลากเขียว (RR-201) a. การจัดทำใบรับรองฉลากเขียว (RR-201 ข้อ 5.7) b. เงื่อนไขสำหรับผู้ได้รับรองการรับรองฉลากเขียว (RR-201 ข้อ 5.8) - d. การตรวจติดตาม (RR-201 ข้อ 6)
6	การตรวจติดตามผล (Surveillance) a. การสุ่มทดสอบหรือตรวจสอบตัวอย่างจากห้องตลาด b. การสุ่มทดสอบหรือตรวจสอบตัวอย่างจากโรงงานหรือคลังสินค้า c. การประเมินการผลิต การบริการ หรือการปฏิบัติงานในกระบวนการผลิต d. การตรวจประเมินระบบการจัดการ ควบคู่กับการสุ่มทดสอบหรือตรวจสอบ	-	-	-	-	-	หลักเกณฑ์และเงื่อนไขการให้การรับรองฉลากเขียว (RR-201) a. การตรวจติดตาม (RR-201 ข้อ 6) b. การตรวจติดตาม (RR-201 ข้อ 6) c. การตรวจติดตาม (RR-201 ข้อ 6) d. การตรวจติดตาม (RR-201 ข้อ 6)

หมายเหตุ :

- * ผลิตภัณฑ์นำเข้า ในที่นี้หมายถึง ผลิตภัณฑ์ที่ได้รับการรับรองมาตรฐานฉลากสิ่งแวดล้อมประเภทที่ 1 จากประเทศสมาชิก GEN (Global Ecolabelling Network) ซึ่งผ่านการรับรองระบบการปฏิบัติงานตามมาตรฐานฉลากสิ่งแวดล้อมประเภทที่ 1 (GENICES) และได้ลงนามข้อตกลงร่วมกับฉลากเขียว
- ** กรณีผลิตภัณฑ์นำเข้า ในที่นี้หมายถึง ผลิตภัณฑ์ที่นำเข้าจากประเทศอื่น ๆ ที่ไม่ได้รับการรับรองมาตรฐานฉลากสิ่งแวดล้อมประเภทที่ 1

2.2 การตรวจประเมินสถานประกอบการ

- 2.2.1 ผู้ยื่นคำขอจะได้รับการติดต่อจากเจ้าหน้าที่ฯ เพื่อนัดเข้าตรวจประเมิน ณ สถานประกอบการภายใน 30 วันหลังจากวันที่รับสมัคร หากไม่สามารถดำเนินการได้ภายในระยะเวลาที่กำหนด ฉลากเขียวฯ จะแจ้งขยายเวลาตามความเหมาะสม
- 2.2.2 ผู้ยื่นคำขอจะต้องชำระค่าธรรมเนียมในการเข้าตรวจประเมินครั้งแรก ในอัตรา 15,000 บาท/ครั้ง/วัน รวมถึงค่าใช้จ่ายอื่น ๆ ที่เกิดขึ้นในส่วนนี้จะอยู่ในความรับผิดชอบของผู้ยื่นคำขอ
- 2.2.3 โรงงานผลิตสินค้าที่ได้รับการรับรองมาตรฐานดังต่อไปนี้ จะได้รับ**ยกเว้นการตรวจประเมิน ณ สถานประกอบการ ในขั้นตอนการสมัคร**

- 1) มาตรฐานระบบบริหารคุณภาพ ISO 9001 และ ISO 14001 ที่ออกโดยหน่วยรับรองที่อยู่ภายใต้การยอมรับของ IAF หรือหน่วยรับรองระบบงานอื่น ๆ ที่ได้รับการเห็นชอบจากคณะกรรมการนโยบายและบริหารงานฉลากเขียว (กรณีที่ไม่ได้รับการรับรอง ISO 14001 สามารถใช้การรับรอง ได้แก่ มาตรฐาน Eco Factory หรือ มาตรฐาน GI mark ระดับ 3 ขึ้นไป หรือ มาตรฐาน EMS-DIW ชั้นที่ 2 ขึ้นไป)
- 2) มาตรฐานการรับรองฉลากเขียว (Green Label) จากประเทศสมาชิก GEN (Global Ecolabelling Network) ที่ได้รับการรับรองระบบการปฏิบัติงาน (GENICES) และได้ลงนามข้อตกลงร่วมกับฉลากเขียว สำหรับผลิตภัณฑ์นำเข้าจากต่างประเทศ

หมายเหตุ: ในกรณีที่อายุใบรับรองเหลือน้อยกว่า 6 เดือน ผู้ยื่นคำขอจะต้องแสดงหลักฐานการดำเนินการต่ออายุใบรับรองฯ และนำส่งสำเนาใบรับรองฉบับใหม่ที่ได้รับการต่ออายุให้กับฉลากเขียวฯ ในทันทีก่อนใบรับรองฉบับเดิมจะสิ้นอายุลง ถ้าไม่สามารถดำเนินการตามระยะเวลาที่กำหนด ฉลากเขียว ขอสงวนสิทธิ์ในการยกเลิกคำขอหรือพักใช้ใบรับรองแล้วแต่กรณี จนกว่าจะดำเนินการแล้วเสร็จ

- 2.2.4 ฉลากเขียว จะตรวจประเมินสถานประกอบการของผู้ยื่นคำขอตามหลักเกณฑ์และรูปแบบการรับรองผลิตภัณฑ์และข้อกำหนดเฉพาะในการรับรองผลิตภัณฑ์ที่เกี่ยวข้อง ณ สถานประกอบการ โดยขั้นตอนการตรวจประเมินสถานประกอบการ ประกอบด้วยการแต่งตั้งคณะผู้ประเมิน การตรวจสอบเอกสาร การจัดทำกำหนดการตรวจประเมิน การตรวจประเมิน และการรายงานสรุปผลการตรวจประเมิน
- 2.2.5 ฉลากเขียว จะคัดเลือกผู้ประเมินหรือผู้เชี่ยวชาญที่มีความสามารถเหมาะสม และไม่มีส่วนได้ส่วนเสียกับผู้ยื่นคำขอเพื่อทำหน้าที่ตรวจประเมิน การแต่งตั้งคณะผู้ประเมินประกอบด้วยหัวหน้าผู้ประเมิน และผู้ประเมิน ตามความเหมาะสม ทั้งนี้ อาจมีการแต่งตั้งผู้เชี่ยวชาญร่วมอยู่

ในขณะด้วยได้ตามความจำเป็น ซึ่งจะมีการระบุตำแหน่งและหน้าที่ความรับผิดชอบอย่างชัดเจน โดยผู้ประเมินที่ได้รับการแต่งตั้งจาก ฉลากเขียว ต้องมีคุณสมบัติดังนี้

- 1) ต้องเป็นผู้ที่มีคุณสมบัติสอดคล้องตามที่ฉลากเขียวกำหนด
- 2) ผ่านการอบรมหรือศึกษาหลักเกณฑ์ของการให้การรับรองและขั้นตอนการดำเนินการตรวจประเมินระบบบริหารจัดการตามข้อกำหนดฉลากเขียว รวมทั้งมีความเข้าใจในวิธีการตรวจประเมิน
- 3) ปราศจากผลประโยชน์ที่อาจทำให้สมาชิกในคณะปฏิบัติตนอย่างไม่เป็นกลางหรือไม่เสมอภาค
- 4) ต้องไม่เคยให้คำปรึกษาให้กับผู้ยื่นคำขอภายในระยะเวลา 2 ปี หรือทำหน้าที่เป็นผู้ตรวจประเมินให้กับองค์กรของผู้ยื่นคำขอ ซึ่งอาจมีผลต่อกระบวนการและการตัดสินใจให้การรับรองระบบบริหารจัดการตามมาตรฐานสากล
- 5) ต้องไม่เป็นผู้ถือหุ้นในองค์กรของผู้ยื่นคำขอ หรือไม่มีส่วนได้ส่วนเสียซึ่งอาจทำให้มีผลต่อการตัดสินใจ
- 6) ต้องปราศจากแรงกดดันทางการค้าและ/หรือการเงินใด ๆ
- 7) ต้องลงนามในสัญญารักษาความลับและหนังสือแสดงการไม่มีส่วนได้ส่วนเสียก่อนทำการตรวจประเมิน

2.2.6 ฉลากเขียว จะแจ้งรายชื่อคณะผู้ประเมิน รวมถึงวันและเวลาของการเข้าตรวจประเมินให้ผู้ยื่นคำขอรทราบ เพื่อยืนยันกำหนดนัดหมายและการยอมรับของคณะผู้ประเมิน ก่อนดำเนินการตรวจประเมินสถานประกอบการ กรณีที่ผู้ยื่นคำขอไม่ยอมรับผู้ประเมินหรือผู้เชี่ยวชาญที่ฉลากเขียว แต่งตั้งเนื่องจากมีหลักฐานหรือข้อมูลชี้ชัดว่าผู้ที่ได้รับการแต่งตั้งนั้นมีผลประโยชน์ทับซ้อน หรือเป็นผู้ที่มีความสามารถไม่เหมาะสม ผู้ยื่นคำขอสามารถแจ้งต่อฉลากเขียว เพื่อขอเปลี่ยนแปลงรายชื่อผู้ประเมินหรือผู้เชี่ยวชาญได้ โดยต้องระบุเหตุผล โดยฉลากเขียว จะเป็นผู้ตัดสินใจในการเปลี่ยนแปลงรายชื่อตามเหตุผลอันสมควร และการตัดสินใจของ ฉลากเขียว ถือเป็นที่สุด

2.2.7 การตรวจประเมินสถานประกอบการ จะกระทำโดยผู้ประเมินของฉลากเขียว และ/หรือผู้ประเมินและผู้เชี่ยวชาญจากภายนอกที่ได้ขึ้นทะเบียนไว้กับฉลากเขียว ประกอบด้วย การประเมินเอกสารและข้อมูลต่าง ๆ ที่เกี่ยวข้องกับผลิตภัณฑ์ การคัดเลือกตัวอย่างเพื่อทดสอบตามเกณฑ์ข้อกำหนดฉลากเขียว การควบคุมคุณภาพโดยประเมินจากการควบคุมวัตถุดิบ การควบคุมกระบวนการผลิต และการควบคุมคุณภาพสินค้าสำเร็จรูปที่เป็นไปตามข้อกำหนดฉลากเขียว รวมทั้งการดำเนินการปรับปรุงแก้ไขในกรณีที่สินค้าไม่ได้คุณภาพตามเกณฑ์ที่กำหนด และการจัดการผลกระทบทางสิ่งแวดล้อมที่เกิดขึ้นจากการกระบวนการผลิตและการขนถ่ายสินค้า ณ สถานประกอบการ ทั้งนี้ ผู้ยื่นคำขอจะเป็นผู้จัดเตรียมสิ่งอำนวยความสะดวกที่จำเป็นในการตรวจประเมิน เช่น ยานพาหนะสำหรับการเดินทาง อาหาร และที่พัก (ในกรณีที่ไม่สามารถดำเนินการตรวจประเมินแล้วเสร็จได้ภายใน

วันที่กำหนด) รวมถึงการจัดเตรียมอุปกรณ์ป้องกัน อันตรายส่วนบุคคลที่จำเป็นให้กับคณะผู้ประเมินเพื่อความปลอดภัยในขณะที่ปฏิบัติงาน

- 2.2.8 ผู้ยื่นคำขอต้องยินยอมให้เจ้าหน้าที่ฉลากเขียว เข้าถึงขั้นตอนการดำเนินงานที่เกี่ยวข้องกับการตรวจสอบและการควบคุมคุณภาพผลิตภัณฑ์ รวมทั้งการให้ความร่วมมือในการจัดเตรียมเอกสารสำหรับการตรวจสอบ การอนุญาตให้เข้าถึงพื้นที่ที่จำเป็นสำหรับการตรวจประเมิน การอนุญาตให้เข้าถึงบันทึกและรายงานการตรวจประเมินคุณภาพภายใน รวมถึงบุคลากรที่เกี่ยวข้องในการตรวจประเมิน
- 2.2.9 ผู้ยื่นคำขอต้องยินยอมให้หน่วยรับรองระบบงานเข้าร่วมสังเกตการณ์การตรวจประเมินของผู้ประเมินของฉลากเขียว ณ สถานประกอบการของผู้ยื่นคำขอภายใต้ข้อบ่งชี้ที่ฉลากเขียวขอรับการรับรองระบบงาน หรือได้รับการรับรองระบบงานแล้วได้ตลอดเวลาเมื่อได้รับเลือกจากฉลากเขียว และหน่วยรับรองระบบงาน
- 2.2.10 ในกรณีที่สถานประกอบการผ่านการตรวจประเมินจากคณะผู้ประเมินของฉลากเขียวไม่เกิน 6 เดือน และทำการยื่นสมัครใหม่เข้ามาเพิ่มเติม จะได้รับการยกเว้นการตรวจประเมิน ณ สถานประกอบการ ในขั้นตอนการสมัคร
- 2.2.11 ภายหลังจากตรวจประเมิน ผู้ประเมินจะแจ้งผลการตรวจประเมินครั้งแรกให้กับผู้ยื่นคำขอทราบ โดยจะส่งรายงานผลการตรวจประเมินในรูปแบบเอกสารให้กับผู้ยื่นคำขอภายใน 30 วัน นับจากวันเข้าตรวจประเมิน ซึ่งประกอบด้วย จดหมายนำส่งผลการตรวจประเมินและรายงานผลการตรวจประเมิน (ฉบับเต็ม)
- 2.2.12 ในกรณีตรวจพบสิ่งที่ไม่เป็นไปตามข้อกำหนด ผู้ประเมินจะพิจารณาออกรายงานข้อบกพร่องซึ่งแบ่งออกเป็น 3 ระดับ ดังนี้
- 1) ข้อบกพร่องสำคัญ (Major Non-conformity)
สิ่งที่ตรวจพบมีผลทำให้ระบบการควบคุมคุณภาพผลิตภัณฑ์หรือผลิตภัณฑ์ ไม่เป็นไปตามข้อกำหนดฉลากเขียว หรือการจัดการสิ่งแวดล้อมภายในสถานประกอบการไม่เป็นไปตามหลักเกณฑ์และเงื่อนไขการตรวจประเมินสถานประกอบการ ซึ่งพิจารณาแล้วส่งผลกระทบต่อคุณภาพผลิตภัณฑ์และสิ่งแวดล้อม หรือเป็นการไม่ปฏิบัติตามข้อกำหนดและหลักเกณฑ์เฉพาะของฉลากเขียว มีผลทำให้ไม่เป็นไปตามข้อกำหนดการรับรองคุณภาพผลิตภัณฑ์และสิ่งแวดล้อม นำไปสู่การขาดความเชื่อถือและยอมรับในผลิตภัณฑ์
 - 2) ข้อบกพร่องย่อย (Minor Non-conformity)
สิ่งที่ตรวจพบมีผลทำให้ระบบการควบคุมคุณภาพผลิตภัณฑ์ หรือผลิตภัณฑ์ไม่เป็นไปตามข้อกำหนดฉลากเขียว หรือการจัดการสิ่งแวดล้อมภายในสถานประกอบการไม่เป็นไปตามหลักเกณฑ์และเงื่อนไขการตรวจประเมินสถานประกอบการ ซึ่งพิจารณาแล้วไม่ส่งผลกระทบต่อคุณภาพผลิตภัณฑ์และสิ่งแวดล้อม หรือเป็นการไม่ปฏิบัติตามข้อกำหนดและหลักเกณฑ์ฉลากเขียว มีผลทำให้ไม่เป็นไปตามข้อกำหนดการรับรองคุณภาพผลิตภัณฑ์และสิ่งแวดล้อม แต่ไม่ส่งผลต่อความเชื่อถือและยอมรับในผลิตภัณฑ์

3) ข้อสังเกต (Observation)

สิ่งที่พบจากการตรวจประเมินที่ยังไม่จัดเป็นข้อบกพร่อง แต่อาจนำไปสู่ข้อบกพร่องได้หากไม่มีมาตรการปรับปรุงแก้ไขที่เหมาะสม

กรณีพบข้อบกพร่อง ผู้ยื่นคำขอต้องจัดทำแผนการดำเนินงานในการแก้ไขข้อบกพร่องและระบุวันแล้วเสร็จ รวมทั้งหลักฐานการปรับปรุงแก้ไขข้อบกพร่อง (กรณีสามารถพิจารณาจากเอกสารหลักฐานได้) ส่งให้กับคณะผู้ประเมิน เพื่อพิจารณาและให้ความเห็นชอบภายในระยะเวลา 30 วัน นับจากวันที่ได้รับแจ้ง ทั้งนี้หากผู้ยื่นคำขอไม่สามารถแก้ไขข้อบกพร่องได้ภายในระยะเวลาที่กำหนด ต้องแจ้งกรอบระยะเวลาดำเนินการพร้อมเหตุผลประกอบให้ฉลากเขียว ทราบเป็นลายลักษณ์อักษร ทั้งนี้ฉลากเขียว จะพิจารณาขยายระยะเวลาตามความเหมาะสม และจะทวนสอบประสิทธิผลของการแก้ไขข้อบกพร่องดังกล่าว โดยคณะผู้ประเมินอาจมีการเข้าตรวจติดตามผลการแก้ไขข้อบกพร่อง ณ สถานประกอบการเพิ่มเติมหรือไม่ก็ได้ หากผลการปรับปรุงแก้ไขไม่เกิดประสิทธิผล ผู้ประเมินจะดำเนินการแจ้งผู้ยื่นคำขอเป็นลายลักษณ์อักษรเพื่อแก้ไขข้อบกพร่องซ้ำให้แล้วเสร็จ และส่งหลักฐานการแก้ไขให้ฉลากเขียว ภายในระยะเวลา 30 วัน เพื่อดำเนินการทวนสอบประสิทธิผลการแก้ไขข้อบกพร่องจนเป็นที่ยอมรับ และจะรวบรวมข้อมูลและผลการตรวจประเมินทั้งหมดรายงานต่อ คณะอนุกรรมการรับรองฯ เพื่อพิจารณาตัดสินให้การรับรองต่อไป

ในกรณีที่คณะผู้ประเมินตรวจสอบแล้วพบว่าการดำเนินการแก้ไขข้อบกพร่องยังไม่เป็นไปตามแผนหรือเกินระยะเวลาที่กำหนด ฉลากเขียว จะทำการยกเลิกคำขอ และเจ้าหน้าที่ฯ จะจัดส่งเอกสารทั้งหมดกลับคืนไปยังผู้ยื่นคำขอเพื่อดำเนินการแก้ไขข้อบกพร่องให้แล้วเสร็จ และรวบรวมเอกสารที่สมบูรณ์ยื่นสมัครใหม่อีกครั้ง

2.3 การทบทวนและการตัดสินให้การรับรองฉลากเขียว

2.3.1 การประชุมเพื่อให้การรับรอง จะถูกจัดขึ้นประมาณเดือนละ 2 ครั้ง โดยคณะอนุกรรมการรับรองฉลากเขียว ทำหน้าที่ในการทบทวนและตัดสินการรับรองบนพื้นฐานของข้อมูลทั้งหมดที่เกี่ยวข้องกับการตรวจประเมิน ซึ่งผู้ประเมินที่ไม่ได้มีส่วนร่วมในการตรวจประเมินจะได้รับมอบหมายให้ทำหน้าที่ผู้ทบทวนทางเทคนิคในการทวนสอบความถูกต้องและครบถ้วนของเอกสารของผู้ยื่นคำขอ รวมทั้งผลการตรวจประเมินสถานประกอบการเสนอต่อ คณะอนุกรรมการรับรองฯ เพื่อพิจารณา โดย ฉลากเขียวฯ จะแจ้งผลการพิจารณาให้กับผู้ยื่นคำขอทราบเป็นลายลักษณ์อักษรภายใน 3 วันทำการหลังจากวันที่นำเข้าพิจารณา

2.3.2 การตัดสินให้การรับรอง จะทำได้ก็ต่อเมื่อคณะอนุกรรมการรับรองฯ พิจารณาเอกสารหลักฐานประกอบว่าสอดคล้องตามข้อกำหนด และผลการตรวจประเมินไม่พบข้อบกพร่องสำคัญ และ/หรือข้อบกพร่องย่อย ในกรณีที่ผู้ยื่นคำขอได้รับเพียงข้อสังเกต คณะอนุกรรมการรับรองฯ จะพิจารณาให้การรับรอง โดยข้อสังเกตที่ตรวจพบนั้นต้องได้รับการปรับปรุงแก้ไขและได้รับการตรวจติดตามในครั้งต่อไป สำหรับผลิตภัณฑ์นำเข้าที่ได้รับการรับรองฉลากเขียว (Green Label) จากประเทศสมาชิกเครือข่าย GEN (Global Ecolabelling Network) ที่ได้รับการรับรองระบบการปฏิบัติงาน (GENICES) และได้ลงนามข้อตกลงร่วมกับฉลากเขียว ในการยอมรับผลการตรวจรับรองฉลากซึ่งกันและกัน คณะอนุกรรมการรับรองฯ จะพิจารณาโดยอ้าง

ถึงเอกสารการรับรองภายใต้ข้อตกลงร่วมระหว่างประเทศ (Mutual Recognition Agreement, MRA) และใบรับรองฉลากเขียวตามประเภทและรุ่นเดียวกันที่ยังไม่หมดอายุ

2.3.3 การปฏิเสธให้การรับรอง ในกรณีที่คณะกรรมการรับรองฯ ไม่อนุมัติคำขอที่เข้าพิจารณา เนื่องจากความไม่สมบูรณ์ของเอกสารหลักฐานต่าง ๆ ผู้ยื่นคำขอสามารถร้องขอต่อฉลากเขียว เพื่อยื่นเอกสารหลักฐานเพิ่มเติมในการขอรับการพิจารณาใหม่ ภายใน 30 วันนับจากวันที่ได้รับแจ้ง หากไม่สามารถดำเนินการภายในระยะเวลาที่กำหนด ผู้ยื่นคำขอสามารถยื่นเรื่องขอขยายเวลาได้ 2 ครั้ง ครั้งละไม่เกิน 2 เดือน หากไม่ทำการขอขยายระยะเวลาหรือเกินกำหนดที่ระบุไว้ ฉลากเขียว จะดำเนินการยกเลิกคำขอและส่งเอกสารทั้งหมดคืนให้กับผู้ยื่นคำขอ

2.4 การรับรองฉลากเขียว

กรณีที่ผลการพิจารณาเป็นไปตามเกณฑ์ของข้อกำหนดฉลากเขียว เจ้าหน้าที่ฯ จะแจ้งผลการพิจารณา ตัดสินให้การรับรองฉลากเขียวถึงผู้ยื่นคำขอ พร้อมทั้งส่งเอกสารยืนยันข้อมูล เพื่อให้ผู้ยื่นคำขอกรอกรายละเอียดที่ใช้ในการจัดทำรายงานสรุปผลทางเทคนิค และออกหนังสือสัญญาการใช้เครื่องหมายฉลากเขียว โดยผู้ยื่นคำขอต้องตอบกลับเอกสารการยืนยันข้อมูลมายังเจ้าหน้าที่ฯ จากนั้นเจ้าหน้าที่ฯ จะจัดทำรายงานสรุปผลด้านเทคนิคในการให้การรับรองฉลากเขียวเพื่อให้ประธานคณะกรรมการรับรองฉลากเขียวลงนาม และจะออกจดหมายแจ้งผลการรับรองฉลากเขียว พร้อมทั้งรายละเอียดการชำระค่าธรรมเนียมไปยังผู้ได้รับการรับรอง

2.5 ค่าธรรมเนียมการใช้เครื่องหมายรับรองฉลากเขียว

2.5.1 ผู้ได้รับการรับรองสามารถเลือกวิธีการชำระค่าธรรมเนียมได้ 2 แบบ คือ

1) ชำระครั้งเดียว 3 ปี หรือ

2) ชำระเป็นรายปี โดยจะต้องชำระค่าธรรมเนียมในแต่ละปีให้แล้วเสร็จก่อนวันครบกำหนดชำระเงิน กรณี ผู้ได้รับการรับรองไม่ได้ทำการชำระเงินในเวลาที่กำหนด จะถือว่าอายุสัญญาสิ้นสุดลงในวันที่ครบกำหนดชำระเงิน

อัตราค่าธรรมเนียมในการรับรองฉลากเขียว คำนวณได้จากการแบ่งรุ่นของผลิตภัณฑ์ ซึ่งจะแตกต่างกันตามองค์ประกอบหลักและการใช้งานของผลิตภัณฑ์ (การคิดค่าธรรมเนียมอาจมีการเปลี่ยนแปลงได้ตามที่คณะกรรมการนโยบายและบริหารฯ เห็นสมควร) ทั้งนี้ ผู้ได้รับการรับรองสามารถตรวจสอบอัตราค่าธรรมเนียมในการรับรองฉลากเขียวได้จากประกาศ ฉลากเขียว สถาบันสิ่งแวดล้อมไทย ทางเว็บไซต์ www.tei.or.th/greenlabel เรื่อง “ขั้นตอนการรับสมัคร และอัตราค่าธรรมเนียมในการรับรองฉลากเขียว” หรือ ในกรณีต้องการทราบรายละเอียดเพิ่มเติม สามารถติดต่อสอบถามได้ที่ **ฉลากเขียว สถาบันสิ่งแวดล้อมไทย**

16/151 เมืองทองธานี ถนนบอนด์สตรีท ตำบลบางพูด อำเภอปากเกร็ด นนทบุรี 11120
โทรศัพท์ 0-2503-3333 ต่อ 521- 528 โทรสาร 0-2504-4826

2.5.2 ผู้ได้รับการรับรองสามารถชำระค่าธรรมเนียมผ่านบัญชีธนาคารเป็นเช็คหรือเงินสดมายังฉลากเขียว ภายใน 30 วัน นับตั้งแต่วันที่ได้รับการแจ้งผลการรับรองฉลากเขียว ภายหลังจากที่ได้ชำระค่าธรรมเนียมแล้ว เจ้าหน้าที่ฯ จะตรวจสอบความถูกต้องของยอดการชำระเงิน และ

ฉลากเขียว จะสงวนสิทธิ์ในการไม่คืนเงินค่าสมัครและค่าธรรมเนียมในการรับรองฉลากเขียว ให้แก่ผู้ยื่นคำขอไม่ว่ากรณีใด ๆ ทั้งสิ้น

2.6 การจัดทำสัญญาอนุญาตให้ใช้เครื่องหมายฉลากเขียว

หลังจากที่ผู้ได้รับการรับรองชำระค่าธรรมเนียมเป็นที่เรียบร้อยแล้ว เจ้าหน้าที่ฯ จะดำเนินการจัดทำสัญญาอนุญาตให้ใช้เครื่องหมายฉลากเขียวส่งให้ผู้ได้รับการรับรองตรวจสอบความถูกต้องของชื่อผู้ประกอบการ ที่ตั้ง ชื่อรุ่นที่อนุญาตให้ใช้เครื่องหมายฉลากเขียว วันหมดอายุสัญญา และชื่อผู้มีอำนาจลงนามตามหนังสือรับรองนิติบุคคล เมื่อผู้ได้รับการรับรองยืนยันความถูกต้องแล้ว เจ้าหน้าที่ฯ จะจัดทำสัญญา 2 ฉบับ ส่งให้ผู้มีอำนาจลงนามของผู้ได้รับการรับรองเพื่อลงนามและนำส่งกลับมายังฉลากเขียว เพื่อเสนอให้ผู้มีอำนาจสูงสุดของ ฉลากเขียวลงนาม จากนั้นเจ้าหน้าที่ฯ จะจัดส่งสัญญาฉบับให้แก่ผู้ได้รับการรับรองพร้อมหลักเกณฑ์และเงื่อนไขการใช้เครื่องหมายรับรองฉลากเขียว (RR-202) ไฟล์เครื่องหมายฉลากเขียว และรูปแบบตัวอักษร โดยสัญญาอนุญาตให้ใช้เครื่องหมายฉลากเขียวมีอายุ 3 ปี หรือ 1 ปี และสัญญานี้ไม่สามารถโอนสิทธิ์ให้กันได้

2.7 การจัดทำใบรับรองฉลากเขียว

ภายหลังจากที่ผู้ได้รับการรับรองได้รับสัญญาอนุญาตให้ใช้เครื่องหมายฉลากเขียวเป็นที่เรียบร้อยแล้ว เจ้าหน้าที่ฯ จะดำเนินการจัดทำใบรับรองฉลากเขียวลบับภาษาอังกฤษ โดยข้อมูลที่ใช้จัดทำใบรับรองดังกล่าว จะเป็นข้อมูลที่ระบุอยู่ในสัญญาอนุญาตให้ใช้เครื่องหมายรับรองฉลากเขียวทั้งสิ้น จากนั้นจะส่งใบรับรองฉบับจริงให้ผู้มีอำนาจสูงสุดของสถาบันสิ่งแวดล้อมไทยลงนาม และจะจัดส่งใบรับรองฉบับสมบูรณ์ให้แก่ผู้ได้รับการรับรองฉลากเขียวต่อไป

2.8 เงื่อนไขสำหรับผู้ได้รับการรับรองฉลากเขียว

- 1) ผู้ได้รับการรับรอง ต้องรักษาระบบการควบคุมคุณภาพของผลิตภัณฑ์ที่ได้รับการรับรองฉลากเขียวให้เป็นไปตามข้อกำหนดฉลากเขียว รวมถึงการคงไว้ซึ่งกระบวนการผลิต การขนส่ง และการกำจัดของเสียจากกระบวนการผลิต ต้องเป็นไปตามกฎหมายและข้อบังคับของทางราชการตลอดระยะเวลาที่ได้การรับรอง
- 2) ผู้ได้รับการรับรองต้องปฏิบัติตามรูปแบบการรับรองตามที่มีประกาศสำหรับการรับรองฉลากเขียวในแต่ละผลิตภัณฑ์ หลักเกณฑ์และเงื่อนไขการรับรองฉลากเขียว และหลักเกณฑ์และเงื่อนไขการใช้เครื่องหมายรับรองฉลากเขียวตามที่กำหนด รวมทั้งที่อาจมีประกาศแก้ไขหรือกำหนดเพิ่มเติมในภายหลัง
- 3) ในกรณีที่มีการจัดทำสำเนาเอกสารการรับรองให้แก่บุคคลอื่น ผู้ได้รับการรับรองต้องจัดทำเอกสารการรับรองทั้งฉบับ (ทุกหน้า) หรือเป็นไปตามที่รูปแบบการรับรองที่กำหนด
- 4) ผู้ได้รับการรับรองต้องไม่นำผลการรับรองผลิตภัณฑ์ ใบรับรองผลิตภัณฑ์และ/หรือเครื่องหมายรับรองไปใช้อ้างอิงกับผลิตภัณฑ์ที่ไม่ตรงกับรุ่นที่ได้รับการรับรอง หรือนอกเหนือขอบข่ายที่ได้การรับรอง
- 5) ผู้ได้รับการรับรองต้องไม่นำสัญญา เครื่องหมาย เอกสารการรับรอง หรือส่วนหนึ่งส่วนใดของสิ่งดังกล่าวไปใช้หรือสื่อในทางที่ทำให้เกิดความเข้าใจผิดในสาระของการรับรอง หรือทำให้เกิดความเสื่อมเสียต่อกระบวนการรับรอง คณะกรรมการฯ และฉลากเขียว

- 6) ผู้ได้รับการรับรองต้องไม่นำชื่อหน่วยรับรองในการอ้างอิงถึงการได้รับการรับรองไปใช้เป็นนัยว่าหน่วยรับรองให้ความเห็นชอบต่อ ผลิตภัณฑ์/บริการ ผลการตรวจ (Inspection) ผลการวิเคราะห์ ผลการทดสอบ หรือผลการสอบเทียบ
- 7) ในกรณีที่ผู้ได้รับการรับรองถูกบุคคลใด ร้องเรียนเกี่ยวกับความเสียหายที่เกิดขึ้นเนื่องมาจากการใช้เครื่องหมายฉลากเขียวที่ไม่เป็นไปตามสัญญาหรือข้อกำหนด หรือผิดไปจากจุดประสงค์การใช้ฉลากเขียว หรือกิจกรรมการใช้ฉลากเขียว หรือการโฆษณาของผู้ใช้ ฉลากไม่เป็นตามสัญญาหรือข้อกำหนด หรือขัดกับกฎหมายและความสงบเรียบร้อยหรือศีลธรรมอันดีของประชาชน ผู้ได้รับการรับรองจะเป็นผู้รับผิดชอบในความเสียหายทั้งหมดที่เกิดขึ้น และจะต้องชดเชยค่าเสียหายแต่เพียงผู้เดียว
- 8) หาก ฉลากเขียวพบว่าผู้ได้รับการรับรองมีการนำชื่อหน่วยรับรอง/สถาบัน/เรื่องการรับรองไปใช้ไม่ถูกต้อง เช่น มีการอ้างอิงชื่อ หน่วยรับรอง/สถาบัน/สถานะการรับรองไม่ถูกต้อง หรือมีการใช้เอกสารการรับรอง เครื่องหมายรับรอง หรือรายงานที่ส่งผลทำให้เกิดการเข้าใจผิดเรื่อง การรับรอง ฉลากเขียวฯ จะแจ้งเตือนให้ดำเนินการแก้ไขและปฏิบัติให้ถูกต้อง หากผู้ได้รับการรับรองไม่มีการดำเนินการใด ๆ ตามระยะเวลาที่กำหนด ฉลากเขียวฯ จะดำเนินการพักใช้ และ/หรือ การเพิกถอนการรับรองต่อไป
- 9) ผู้ได้รับการรับรองต้องจัดเตรียมเอกสารหลักฐานและข้อมูลต่าง ๆ ที่เกี่ยวกับการร้องเรียน ผลิตภัณฑ์ และข้อบกพร่องต่าง ๆ ภายใต้ขอบข่ายที่ได้รับการรับรองไว้เป็นลายลักษณ์อักษร รวมถึงการดำเนินการจัดการกับข้อร้องเรียนและจัดการกับผลิตภัณฑ์ที่พบ ข้อบกพร่องตามข้อร้องเรียน และต้องจัดส่งข้อร้องเรียนและ/หรือแนวทางการจัดการกับข้อร้องเรียนให้กับผู้ประเมินได้ทุกครั้งที่มีการร้องขอ
- 10) ผู้ได้รับการรับรองต้องแจ้งเป็นลายลักษณ์อักษรให้ฉลากเขียวฯ ทราบทันทีเมื่อมีการเปลี่ยนแปลงอื่นใดที่มีผลต่อการเป็นไปตามเกณฑ์ที่กำหนด
- 11) ในกรณี ผู้ได้รับการรับรองประสงค์จะยกเลิกสัญญาและสิทธิ์การใช้เครื่องหมายรับรอง ฉลากเขียว ผู้ได้รับการรับรองต้องแจ้งให้ฉลากเขียว ทราบเป็นลายลักษณ์อักษรล่วงหน้าอย่างน้อย 30 วัน
- 12) ผู้ได้รับการรับรองต้องยุติการใช้ใบรับรอง สัญญาและเครื่องหมายรับรองฉลากเขียว รวมทั้งยุติสื่อโฆษณาที่อ้างอิงถึงการได้รับการรับรองฯ และต้องมอบเอกสารการรับรองที่ฉลากเขียว เรียกคืนทั้งหมดเมื่อสิ้นสุดระยะเวลาการรับรองฯ หรือทันทีที่มีการพักใช้ เพิกถอน หรือยกเลิกการรับรอง ไม่ว่าจะด้วยเหตุใดก็ตาม

2.9 การขยายขอบข่ายการรับรองผลิตภัณฑ์

- 1) ในกรณีที่ผู้ได้รับการรับรองมีความประสงค์จะขอขยายขอบข่ายการรับรองผลิตภัณฑ์ กรณีที่เป็นผลิตภัณฑ์ประเภทเดียวกันแต่ต่างรุ่น สามารถแจ้งขอขยายขอบข่ายเพิ่มเติมได้ไม่เกิน 6 เดือนนับจากวันที่ผลิตภัณฑ์ประเภทนั้นได้รับการรับรอง โดยยื่นเอกสารคำขอการรับรองผลิตภัณฑ์ และรายการผลิตภัณฑ์ที่ต้องการขอขยายขอบข่าย รวมถึงเอกสารหลักฐานอื่น ๆ ที่ระบุตามข้อกำหนดพิเศษของผลิตภัณฑ์ของรุ่นดังกล่าวประกอบคำขอ โดยเจ้าหน้าที่จะใช้ผลการตรวจประเมินสถานประกอบการครั้งล่าสุดไม่เกิน 6 เดือน ประกอบการพิจารณา

กรณี พิจารณาแล้วเห็นว่าขอบข่ายที่ขอขยายนั้น “มีการเปลี่ยนแปลงที่มีนัยสำคัญ” ต่อผลิตภัณฑ์และการรับรองผลิตภัณฑ์เดิม เช่น มีการเปลี่ยนแปลงวัตถุดิบ หรือสูตรการผลิต ที่ใช้ในกระบวนการผลิต ฉลากเขียวจะพิจารณาให้ผู้ได้รับการรับรองยื่นขอการรับรองใหม่เพื่อไม่ให้มีผลกระทบกับการรับรองผลิตภัณฑ์เดิม

- 2) ฉลากเขียว จะคิดค่าธรรมเนียมการรับคำขอ และการตรวจสอบเอกสารการยื่นขอขยายขอบข่ายการรับรองผลิตภัณฑ์เดิม ในอัตรา 3,000 บาท/คำขอ โดยไม่จำกัดจำนวนรุ่น และค่าธรรมเนียมเมื่อผ่านการพิจารณาอนุมัติให้ใช้ฉลากเขียวจะคิด รุ่นละ 8,000 บาท/ปี
- 3) หลังจากได้รับการตัดสินใจให้การรับรอง เจ้าหน้าที่ฯ จะออกไปรับรองให้ครอบคลุมผลิตภัณฑ์ที่ได้รับการรับรองทั้งหมด โดยใบรับรองฉบับใหม่จะระบุวันสิ้นอายุเท่ากับวันสิ้นอายุของใบรับรองฉบับเดิม และผู้ได้รับการรับรองจะต้องส่งคืนใบรับรองฉบับเดิมให้แก่ฉลากเขียวทันทีที่ได้รับใบรับรองฉบับใหม่

3. การตรวจติดตาม (เฉพาะรูปแบบการรับรองประเภท N2, 3 และ 6)

3.1 การตรวจติดตาม ณ สถานประกอบการ

คณะผู้ประเมินจะตรวจติดตามและทวนสอบสถานภาพของการบริหารจัดการตามข้อกำหนดฉลากเขียว เพื่อให้มั่นใจว่าผลิตภัณฑ์ที่ได้รับการรับรองยังคงความสอดคล้องตามข้อกำหนดฉลากเขียวและเป็นไปตามหลักเกณฑ์และเงื่อนไขตามที่กำหนด การตรวจติดตาม ณ สถานประกอบการของผู้ที่ได้รับการรับรอง โดยปกติการตรวจติดตาม จะกระทำขึ้น 1 ครั้ง ภายหลังจากวันที่ได้การรับรองครบ 12 เดือน หรือเป็นไปตามเงื่อนไขในการให้การรับรองฉลากเขียว ตามมติที่ประชุมคณะอนุกรรมการรับรองฯ ซึ่งความถี่ในการตรวจติดตามอาจปรับเปลี่ยนได้ตามสถานการณ์และเหตุปัจจัยต่าง ๆ ขึ้นกับการพิจารณาผลการตรวจประเมินในรอบที่ผ่านมา หรือตามอายุการใช้งานของผลิตภัณฑ์นั้น ๆ

โดยทั่วไป การตรวจติดตาม ณ สถานประกอบการ จะดำเนินการในขณะที่สถานประกอบการมีการผลิตสินค้าฉลากเขียว โดยเจ้าหน้าที่ฯ จะสอบถามและแจ้งกำหนดการเข้าตรวจหลังจากที่ได้รับการยืนยันจากสถานประกอบการ โดยผู้ที่ได้รับการรับรองต้องให้ความร่วมมือในการแจ้งแผนการผลิตผลิตภัณฑ์ฉลากเขียวให้กับฉลากเขียวทราบ เพื่อใช้ในการวางแผนตรวจติดตามล่วงหน้า ในกรณีที่ ผู้ที่ได้รับการรับรองไม่สามารถแจ้งยืนยันการนัดหมายการเข้าตรวจประเมินล่วงหน้าได้ ฉลากเขียวจำเป็นต้องดำเนินการตามแผนตรวจติดตามที่กำหนดไว้

ในกรณีของผู้จัดจำหน่ายสินค้า การตรวจติดตามจะกระทำโดยการตรวจสอบเอกสารในการคัดเลือกผู้ผลิต การรับประกันสินค้า/บริการ และการบริการหลังการขาย รวมทั้งขั้นตอนการรับเรื่องร้องเรียนและการดำเนินการแก้ไขในการตอบกลับข้อร้องเรียน เพื่อให้แน่ใจว่าผู้ได้รับการรับรองยังคงรักษาระบบการควบคุมคุณภาพของผลิตภัณฑ์ตามข้อกำหนดฉลากเขียวตลอดระยะเวลาที่ได้รับการรับรอง รวมถึงตรวจประเมินคลังสินค้าสำเร็จรูปของผู้จัดจำหน่าย และตรวจติดตามโรงงานที่ถูกจ้างผลิตตามที่ระบุไว้ในเอกสารคำขอด้วย กรณีโรงงานผู้ผลิตอยู่ในต่างประเทศ ผู้จัดจำหน่ายที่ได้การรับรองต้องเป็นผู้รับผิดชอบค่าใช้จ่ายในการตรวจติดตามตลอดกระบวนการ

3.2 การแจ้งผลของการตรวจติดตาม

หลังจากการตรวจติดตามผลในแต่ละครั้งเสร็จสิ้น ฉลากเขียวจะสรุปผลการตรวจติดตามและแจ้งให้ผู้ได้รับการรับรองทราบ ดังนี้

3.2.1 กรณีสอดคล้องตามข้อกำหนด

หมายถึง ผู้ได้รับการรับรองยังคงสามารถรักษาระบบที่ได้รับการรับรองอย่างมีประสิทธิภาพ และปฏิบัติตามหลักเกณฑ์และเงื่อนไขในการรับรองฯ คณะผู้ประเมินจะจัดทำรายงานผลการตรวจติดตามให้ผู้ได้รับการรับรองทราบเป็นลายลักษณ์อักษร และนำเสนอต่อคณะกรรมการรับรอง ฉลากเขียว เพื่อพิจารณาคงไว้ซึ่งการรับรองฯ

3.2.2 กรณีพบข้อบกพร่อง

1) ข้อบกพร่องจากการตรวจติดตาม

ผู้ได้รับการรับรองต้องเสนอแนวทางการปรับปรุงแก้ไขข้อบกพร่อง และกำหนดเวลาแล้วเสร็จ (ขึ้นอยู่กับลักษณะและความสำคัญของข้อบกพร่องนั้น ๆ) แจ้งแก่ฉลากเขียว ภายในระยะเวลา 30 วันนับตั้งแต่วันที่ออกรายงานข้อบกพร่อง เพื่อพิจารณาแนวทางการแก้ไข และทวนสอบประสิทธิผลการแก้ไขข้อบกพร่อง โดยฉลากเขียวอาจทำการตรวจติดตามเพิ่มเติม ณ สถานประกอบการ หากยังพบข้อบกพร่อง ฉลากเขียวจะพิจารณาดำเนินการลดขอบข่าย พักใช้ เพิกถอน ยกเลิกการรับรองต่อไป

2) ข้อบกพร่องจากผลการทดสอบผลิตภัณฑ์

ผู้ได้รับการรับรองต้องดำเนินการแก้ไขหรือปรับปรุงคุณภาพผลิตภัณฑ์ให้เป็นไปตามมาตรฐานที่กำหนดภายในระยะเวลา 30 วันนับตั้งแต่วันที่ออกรายงานข้อบกพร่องให้กับผู้ได้รับการรับรองทราบ เพื่อเจ้าหน้าที่ฯ จะเข้าเก็บตัวอย่างทดสอบซ้ำใหม่และส่งทดสอบยังห้องปฏิบัติการฯที่ ฉลากเขียวฯ ให้การยอมรับ ถ้ายังพบข้อบกพร่อง ฉลากเขียวฯ จะพิจารณาดำเนินการลดขอบข่าย พักใช้ เพิกถอน ยกเลิกการรับรอง ต่อไป

3.3 การตรวจติดตามเพิ่มเติม

3.3.1 ฉลากเขียวขอสงวนสิทธิ์ที่จะตรวจติดตามเพิ่มเติมโดยไม่แจ้งให้ทราบล่วงหน้า ในกรณีต่อไปนี้

- 1) ผู้ได้รับการรับรองมีการเปลี่ยนแปลงกิจกรรมหรือผลิตภัณฑ์ หรือการเปลี่ยนแปลงอื่นใด ซึ่งมีผลต่อการรับรองผลิตภัณฑ์อย่างมีนัยสำคัญ
- 2) มีเหตุอันสงสัยว่าผลิตภัณฑ์ที่ได้รับการรับรองไม่เป็นไปตามหลักเกณฑ์เงื่อนไขและข้อกำหนดฉลากเขียว
- 3) เมื่อมีข้อร้องเรียนจากผู้บริโภคด้านการใช้งาน ตลอดจนข้อบกพร่องที่ส่งผลกระทบต่อสุขภาพของผู้บริโภคและสิ่งแวดล้อม หรือมีข้อมูลบ่งชี้ทางวิชาการเกี่ยวข้องกับผลิตภัณฑ์นั้น ๆ
- 4) ข้อมูลหรือเอกสารบางส่วนที่ได้จากผลการตรวจติดตามครั้งก่อนยังไม่เพียงพอ
- 5) ผู้ได้รับการรับรองถูกพักใช้ การรับรองผลิตภัณฑ์ และประสงค์จะให้ฉลากเขียวยกเลิกการถูกพักใช้นั้น ๆ
- 6) ผู้ได้รับการรับรองถูกพักใช้หรือเพิกถอน ในขอบข่ายที่ได้รับการรับรองผลิตภัณฑ์

3.3.2 ฉลากเขียวขอสงวนสิทธิ์ในการดำเนินการตรวจติดตามเพิ่มเติมเป็นกรณีพิเศษ โดยอาจแจ้งกำหนดการเข้าตรวจประเมินให้กับผู้ได้รับการรับรองทราบล่วงหน้าในเวลาสั้น ๆ ในกรณีที่มีความจำเป็น เช่น ต้องมีการสืบสวนข้อร้องเรียนของผู้ได้รับการรับรอง เป็นต้น

3.4 การปรับและค่าปรับ

ในการตรวจติดตาม หากผู้ประเมินตรวจพบว่าคุณภาพของผลิตภัณฑ์ไม่เป็นไปตามข้อกำหนด ฉลากเขียว หรือพบการละเมิดใช้เครื่องหมายฉลากเขียวที่เกิดจากการกระทำโดยจงใจหรือประมาทเลินเล่อ

ของผู้ได้รับการรับรอง ซึ่งทำให้เกิดผลกระทบต่อชื่อเสียงของฉลากเขียว และ/หรือมีผลทำให้เกิดความเสียหายหรืออันตรายแก่ผู้บริโภค ฉลากเขียวจะออกหนังสือเตือนแจ้งให้ผู้ได้รับการรับรองทราบเป็นลายลักษณ์อักษรเพื่อให้แก้ไขข้อบกพร่อง และจะดำเนินการออกจดหมายแจ้งเตือนแก่ผู้ประกอบการ กรณีพบเห็นการละเมิดจะดำเนินคดีตามความผิดของการละเมิดใช้เครื่องหมาย ตาม พรบ. เครื่องหมายการค้า พ.ศ. 2559 มาตรา 33

3.5 การต่ออายุสัญญา หรือการขอการรับรองซ้ำใหม่หลังจากใบรับรองสิ้นอายุ (Re-Certification)

กรณี อายุสัญญา 3 ปี

หากผู้ได้รับการรับรองมีความประสงค์ขอต่ออายุสัญญา หรือการขอการรับรองซ้ำใหม่ สามารถดำเนินการได้โดยยื่นเอกสารคำขอต่ออายุการใช้เครื่องหมายฉลากเขียวพร้อมหลักฐานมายังส่วนงานฉลากเขียว ล่วงหน้าไม่น้อยกว่า 3 เดือน แต่ไม่เกิน 6 เดือนก่อนสัญญาหรือใบรับรองปัจจุบันจะสิ้นอายุ โดยเจ้าหน้าที่ฯ จะออกจดหมายแจ้งเตือนถึงผู้ได้รับการรับรองล่วงหน้าประมาณ 3 เดือน แต่ไม่เกิน 6 เดือน ก่อนวันสิ้นอายุที่ระบุในสัญญาหรือใบรับรอง

การตรวจประเมินเพื่อต่ออายุการรับรองผลิตภัณฑ์ คณะผู้ประเมินจะอ้างอิงรายงานผลการทดสอบผลิตภัณฑ์และรายงานผลการตรวจประเมิน ณ สถานประกอบการครั้งล่าสุดเพื่อประเมินผลเสนอต่อคณะกรรมการรับรองฉลากเขียวพิจารณาตัดสินการรับรองในการต่ออายุใบรับรองผลิตภัณฑ์ และใบรับรองฉบับใหม่จะมีอายุ 3 ปี ต่อจากวันสิ้นอายุของใบรับรองฉบับเดิม

ในกรณีที่ผู้ได้รับการรับรองไม่ได้ทำการยื่นต่ออายุสัญญาหรือขอการรับรองซ้ำใหม่ก่อนวันสิ้นอายุให้ถือว่าไม่ประสงค์จะขอต่ออายุการรับรองและจะไม่มีสิทธิ์ในการใช้เครื่องหมายฉลากเขียวกับผลิตภัณฑ์นั้น ๆ หรือใช้เครื่องหมายฉลากเขียวในการโฆษณา นับจากวันสิ้นอายุที่ระบุในสัญญาหรือใบรับรองเดิม ซึ่งหากผู้ได้รับการรับรองมีความประสงค์จะขอการรับรองฉลากเขียวสำหรับผลิตภัณฑ์ใหม่ เจ้าหน้าที่ฯ จะดำเนินการเช่นเดียวกับผู้ยื่นคำขอใหม่ โดยสัญญาหรือใบรับรองฉบับเดิมจะมีผลใช้ได้จนถึงวันสิ้นอายุที่ระบุในใบรับรอง

กรณี อายุสัญญา 1 ปี

หากผู้ได้รับการรับรองมีความประสงค์ขอต่ออายุสัญญา หรือการขอการรับรองซ้ำใหม่ ได้โดยยื่นเอกสาร คำขอต่ออายุ (ยื่นใบสมัครใหม่) การใช้เครื่องหมายฉลากเขียวพร้อมหลักฐานยืนยันว่าผลิตภัณฑ์ยังคงเป็นไปตามข้อกำหนด มายังส่วนงานฉลากเขียวฯ ล่วงหน้าไม่น้อยกว่า 1 เดือน แต่ไม่เกิน 3 เดือนก่อนสัญญาหรือใบรับรองปัจจุบันจะสิ้นอายุ โดยเจ้าหน้าที่ฯ จะออกจดหมายแจ้งเตือนถึงผู้ได้รับการรับรองล่วงหน้าประมาณไม่เกิน 3 เดือน ก่อนวันสิ้นอายุที่ระบุในสัญญาหรือใบรับรองใบรับรองฉบับใหม่จะมีอายุ 1 ปี ต่อจากวันสิ้นอายุของใบรับรองฉบับเดิม ในกรณีที่ผู้ได้รับการรับรองไม่ได้ทำการยื่นต่ออายุสัญญาหรือขอการรับรองซ้ำใหม่ก่อนวันสิ้นอายุ ให้ถือว่าไม่ประสงค์จะขอต่ออายุการรับรองและจะไม่มีสิทธิ์ในการใช้เครื่องหมายฉลากเขียวกับผลิตภัณฑ์นั้น ๆ

4. การลดขอบข่าย พักใช้ เพิกถอน ยกเลิกการรับรอง

4.1 การลดขอบข่ายของการรับรอง

ในกรณีพบว่าผู้ได้รับการรับรองไม่สามารถรักษาระบบที่ได้รับการรับรองในบางส่วนของขอบข่ายที่ได้รับการรับรอง หรือผู้ได้รับการรับรองแจ้งความประสงค์จะขอลดขอบข่ายผลิตภัณฑ์ที่ได้รับการรับรอง หรือพบว่าผู้ได้รับการรับรองไม่สามารถรักษาคุณภาพของผลิตภัณฑ์ในขอบข่ายที่ได้รับการรับรองไว้ได้ ฉลากเขียวจะทำการออกจดหมายเตือนเป็นลายลักษณ์อักษร (สำหรับกรณีหลัง) และจะจัดทำใบรับรองผลิตภัณฑ์ฉบับใหม่ซึ่งจะมีขอบข่ายครอบคลุมเฉพาะส่วนที่เหลืออยู่เท่านั้น รวมถึงขอสงวนสิทธิ์ในการยกเลิกใบรับรองฉบับเดิมทันที โดยผู้ได้รับการรับรองจะต้องส่งคืนใบรับรองฉบับเดิมกลับมายังฉลากเขียว เพื่อทำการยกเลิกทันทีที่ได้รับใบรับรองฉบับใหม่

4.2 การพักใช้การรับรอง

4.2.1 ในกรณีที่พบว่าผู้ได้รับการรับรองไม่ปฏิบัติตามหลักเกณฑ์และเงื่อนไขการรับรองผลิตภัณฑ์ที่กำหนดไว้และ/หรือไม่ได้ดำเนินการแก้ไขปรับปรุงข้อบกพร่องภายในระยะเวลาที่กำหนด คณะผู้ประเมินจะนำเสนอข้อมูลต่อคณะอนุกรรมการรับรองฉลากเขียวเพื่อพิจารณาดำเนินการพักใช้ใบรับรองต่อไป โดยมีกำหนดระยะเวลาในการพักใช้ไม่น้อยกว่า 60 วัน แต่ไม่เกิน 180 วัน

4.2.2 ในระหว่างการพักใช้ใบรับรอง ผู้ได้รับการรับรองต้องยุติการใช้ผลการรับรองและ/หรือระงับการใช้เครื่องหมายฉลากเขียวจนกว่าจะได้รับแจ้งผลการพิจารณาจากฉลากเขียว และในระหว่างการถูกพักใช้ใบรับรองผลิตภัณฑ์ ผู้ได้รับการรับรองจะต้องทำการปรับปรุงและแก้ไขข้อบกพร่องให้เรียบร้อย และแจ้งให้ฉลากเขียวทราบเพื่อดำเนินการตรวจติดตามผลการแก้ไขนั้น ๆ

กรณีที่ผู้ได้รับการรับรองได้ทำการแก้ไขข้อบกพร่องต่าง ๆ แล้วเสร็จเป็นไปตามหลักเกณฑ์และเงื่อนไขภายในเวลาที่กำหนด ฉลากเขียวจะเสนอต่อคณะอนุกรรมการรับรองฯ เพื่อคืนสถานภาพการรับรองตามขอบข่ายเดิมเมื่อยังคงความสามารถ หรือลดขอบข่ายการรับรองผลิตภัณฑ์ลงถ้าไม่สามารถรักษาคุณภาพของผลิตภัณฑ์ในขอบข่ายที่ได้รับการรับรองได้

กรณีที่ผู้ได้รับการรับรองไม่สามารถดำเนินการตามระยะเวลาที่กำหนด ฉลากเขียวจะรวบรวมข้อมูลเสนอต่อคณะอนุกรรมการรับรองฉลากเขียวเพื่อพิจารณาดำเนินการเพิกถอนใบรับรองต่อไป

4.3 การเพิกถอนการรับรอง

การเพิกถอนการรับรองผลิตภัณฑ์จะถูกดำเนินการในกรณีหนึ่งหรือหลายกรณี ดังต่อไปนี้

- 1) การนำเครื่องหมายฉลากเขียวไปใช้โดยไม่ได้รับอนุญาตเป็นลายลักษณ์อักษร ย่อมเป็นความผิดและมีโทษทางกฎหมาย เนื่องจากเครื่องหมายฉลากเขียวได้รับการจดทะเบียนสิทธิกับกรมทรัพย์สินทางปัญญา กระทรวงพาณิชย์ ให้เป็นเครื่องหมายรับรองภายใต้มูลนิธิสถาบันสิ่งแวดล้อมไทย
- 2) กรณีผู้ได้รับการรับรองไม่สามารถรักษามาตรฐานตามข้อกำหนดหลังจากได้การรับรองไปแล้ว ฉลากเขียว จะทำหนังสือเตือนอย่างเป็นทางการไปในครั้งแรก เพื่อให้ทางผู้ได้รับการรับรองได้ดำเนินการแก้ไข ในกรณีที่ไม่ปฏิบัติตามฉลากเขียวจะทำการเพิกถอนใบรับรองและจะดำเนินคดีตามกฎหมายต่อไป โดยจะออกจดหมายแจ้งเป็นลายลักษณ์อักษรให้ทราบล่วงหน้า 30 วัน และผู้ได้รับการรับรองจะไม่มีสิทธิ์เรียกร้องค่าเสียหายที่เกิดขึ้นจากการเพิกถอนสัญญาและสิทธิ์การใช้

เครื่องหมายรับรองฉลากเขียว

- 3) ฉลากเขียวขอสงวนสิทธิ์ในการแจ้งต่อสาธารณะ ในกรณีที่ได้รับการรับรองหมดอายุสัญญา หรือถูกเพิกถอนการรับรอง หรือไม่ปฏิบัติตามหลักเกณฑ์และเงื่อนไขการรับรองฉลากเขียว

4.4 การยกเลิกสัญญาและสิทธิ์การใช้เครื่องหมายรับรองฉลากเขียว

การยกเลิกสัญญาและสิทธิ์การใช้เครื่องหมายรับรองฉลากเขียว จะดำเนินการในกรณีดังต่อไปนี้

- 1) ผู้ได้รับการรับรอง เลิกประกอบกิจการที่ได้รับการรับรอง
- 2) ผู้ได้รับการรับรอง เป็นบุคคลล้มละลาย
- 3) ผู้ได้รับการรับรอง ขอแจ้งยกเลิกการรับรองเป็นลายลักษณ์อักษร

กรณีผู้ได้รับการรับรองประสงค์จะยกเลิกสัญญาและสิทธิ์การใช้เครื่องหมายรับรองฉลากเขียว จะต้องแจ้งเป็นลายลักษณ์อักษรให้ฉลากเขียวทราบล่วงหน้าอย่างน้อย 30 วัน

ผู้ได้รับการรับรองจะต้องยุติการใช้สิ่งพิมพ์สื่อโฆษณาที่มีการอ้างถึงการได้รับสิทธิ์ให้ใช้เครื่องหมายรับรองฉลากเขียวนั้นทั้งหมดเมื่อมีการยกเลิกสัญญาและสิทธิ์การใช้เครื่องหมายรับรองฉลากเขียว หรือเพิกถอนการรับรองไม่ว่าด้วยสาเหตุใด

ในกรณีที่ฉลากเขียวตรวจพบการละเมิดสิทธิ์โดยการนำเครื่องหมายฉลากเขียวไปใช้โดยมิได้รับอนุญาตภายหลังจากหมดอายุสัญญาหรือในกรณีใด ๆ ที่ขัดต่อพระราชบัญญัติเครื่องหมายการค้า ฉลากเขียวจะออกหนังสือเตือนอย่างเป็นทางการไปยังผู้ละเมิดสิทธิ์ฯ เพื่อให้ดำเนินการแก้ไขโดยการลบเครื่องหมายฉลากเขียวออกจากผลิตภัณฑ์ภายในระยะเวลาที่กำหนด หรือดำเนินการยื่นสมัครขอการรับรองฉลากเขียวให้เป็นไปอย่างถูกต้อง รวมทั้งจะดำเนินการคิดค่าปรับตามเกณฑ์ที่ประกาศไว้ และหากพ้นระยะเวลาดังกล่าว ฉลากเขียวจะดำเนินคดีตามกฎหมาย

5. การแจ้งการเปลี่ยนแปลง

ผู้ที่ได้รับการรับรองต้องแจ้งให้ฉลากเขียวทราบถึงการเปลี่ยนแปลงใด ๆ ที่มีผลต่อการรับรองฉลากเขียวตามขอบข่ายที่ได้รับการรับรอง หรือมีการเปลี่ยนแปลงหลักเกณฑ์และเงื่อนไขใด ๆ ที่เกี่ยวกับการรับรอง สถานะทางกฎหมาย ทางการค้า หรือขององค์กร หรือการเปลี่ยนแปลงในสาระสำคัญอื่น ๆ ที่อาจมีผลกระทบต่อความเป็นไปตามเกณฑ์ที่กำหนด เพื่อพิจารณาดำเนินการ ดังนี้

5.1 การเปลี่ยนแปลงการจดทะเบียนเปลี่ยนชื่อนิติบุคคล

ฉลากเขียวจะยกเลิกใบรับรอง/สัญญาฯ ฉบับเดิมและออกใบรับรอง/สัญญาฯ ฉบับใหม่ โดยจะจัดทำใบรับรอง/สัญญาฯ ตามรายละเอียดที่มีการแจ้งเปลี่ยนแปลง โดยมีขอบข่ายคงเดิม

5.2 การย้ายสถานที่ผลิตที่ระบุไว้ในใบรับรอง

ผู้ได้รับการรับรองต้องแจ้งให้ฉลากเขียวทราบเป็นลายลักษณ์อักษรก่อนการย้ายสถานที่ใหม่ พร้อมทั้งหลักฐานการโอนย้ายสถานที่ โดยฉลากเขียวจะต้องทำการตรวจประเมินใหม่สำหรับผลิตภัณฑ์ฉลากเขียวตามรูปแบบการรับรองที่กำหนด เพื่อนำเสนอคณะกรรมการรับรองฯ ประกอบการพิจารณา

5.3 การจดทะเบียนเปลี่ยนเครื่องหมายการค้า

ผู้ได้รับการรับรองจะต้องส่งตัวอย่างผลิตภัณฑ์ที่ได้รับการรับรองฉลากเขียวที่มีการแสดงเครื่องหมายการค้าใหม่ ตามเกณฑ์การคัดเลือกตัวอย่างเพื่อส่งทดสอบ เพื่อออกใบรับรอง/สัญญาฯ ฉบับใหม่และ

ยกเลิกใบรับรอง/สัญญา ฉบับเดิม หากข้อกำหนดผลิตภัณฑ์ไม่มีการทดสอบที่เกี่ยวข้องจะให้ใช้ ใบรับรอง/สัญญา ฉบับเดิม และฉลากเขียวฯ จะปรับปรุงฐานข้อมูลที่มีการเผยแพร่ โดยใช้เครื่องหมายการค้าใหม่เปลี่ยนแทนเครื่องหมายการค้าเดิม

5.4 การเปลี่ยนแปลงสภาพนิติบุคคลหรือวัตถุประสงค์ในการจดทะเบียนนิติบุคคล

5.4.1 ถ้าพิจารณาแล้วไม่มีผลต่อการการปรับเปลี่ยนกระบวนการผลิตและการปรับเปลี่ยนผลิตภัณฑ์ ฉลากเขียวจะให้การรับรองต่อไป

5.4.2 ถ้าพิจารณาแล้วมีผลต่อการการปรับเปลี่ยนกระบวนการผลิตและการปรับเปลี่ยนผลิตภัณฑ์ ฉลากเขียวจะทำการตรวจประเมินใหม่ ในกรณีที่ผู้ได้รับการรับรองต้องการได้รับการรับรองต่อไป

5.4.3 กรณีอื่น ๆ ให้ผู้มีอำนาจสูงสุดของฉลากเขียวแต่งตั้งคณะทำงานเพื่อประเมินผลกระทบและ กำหนดแนวทางดำเนินการต่อไป

5.5 การปรับเปลี่ยนกระบวนการผลิต

กรณีที่ผู้ได้รับการรับรองมีการเปลี่ยนแปลงกระบวนการผลิตผลิตภัณฑ์ที่ได้รับการรับรองฉลากเขียว เช่น การเปลี่ยนสูตรการผลิตใหม่แทนสูตรเดิม การลดหรือเพิ่มผู้จัดส่งวัตถุดิบ/บรรจุภัณฑ์ รวมถึงการเปลี่ยนแปลงอื่นใดจากวันที่ยื่นสมัครเพื่อขอการรับรองฉลากเขียว ให้ผู้ได้รับการรับรองทำหนังสือชี้แจงการเปลี่ยนแปลงดังกล่าว พร้อมทั้งยื่นเอกสาร/หลักฐานที่สอดคล้องเป็นไปตามข้อกำหนดฉลากเขียวสำหรับ ผลิตภัณฑ์ที่ระบุไว้ พร้อมแนบสำเนาใบรับรองฉบับเดิม เพื่อประกอบการนำเสนอคณะอนุกรรมการรับรองฯ เพื่อพิจารณา ฉลากเขียวจะพิจารณาผลกระทบที่เกิดขึ้นจากการเปลี่ยนแปลง ดังนี้

5.5.1 กรณีที่มีผลกระทบต่อ การรับรองคุณภาพของผลิตภัณฑ์และระบบการจัดการสิ่งแวดล้อมตาม ข้อกำหนดฉลากเขียวที่ได้รับการรับรอง เจ้าหน้าที่ฯ จะตรวจประเมินใหม่หรือตรวจติดตามเพิ่มเติม โดยจะแจ้งให้ผู้ได้รับการรับรองทราบ

5.5.2 กรณีที่ไม่มีผลกระทบต่อ การรับรองคุณภาพของผลิตภัณฑ์และระบบการจัดการสิ่งแวดล้อมตาม ข้อกำหนดฉลากเขียวที่ได้รับการรับรอง เช่น กรณีมีการเปลี่ยนแปลงชื่อผลิตภัณฑ์ และต้องมีการออกใบรับรองฉบับใหม่ ฉลากเขียวจะจัดทำใบรับรองฯ ตามรายละเอียดที่มีการเปลี่ยนแปลง โดยมีขอบข่ายคงเดิม และยกเลิกใบรับรองฉบับเดิม

5.6 การปรับเปลี่ยนผลิตภัณฑ์

5.6.1 ถ้าพิจารณาแล้วมีผลต่อการปรับเปลี่ยนคุณสมบัติของผลิตภัณฑ์เดิม และเกี่ยวข้องกับการปรับเปลี่ยนกระบวนการผลิตอย่างมีนัยสำคัญ เช่น การควบคุมคุณภาพวัตถุดิบ ฉลากเขียวจะ สุ่มทดสอบผลิตภัณฑ์ตามข้อกำหนดฉลากเขียวที่ได้รับการรับรอง และจะตรวจประเมินสถาน ประกอบการภายใน 30 วันนับตั้งแต่วันที่ได้รับแจ้ง

5.6.2 ถ้าพิจารณาแล้วมีผลต่อการปรับเปลี่ยนคุณสมบัติของผลิตภัณฑ์ แต่ไม่มีนัยสำคัญกับ กระบวนการผลิต เช่น การเปลี่ยนฉลากของผลิตภัณฑ์ ฉลากเขียวจะสุ่มทดสอบผลิตภัณฑ์ตาม ข้อกำหนดฉลากเขียวที่ได้รับการรับรอง และจะตรวจประเมินสถานประกอบการในรอบถัดไป

6. การรักษาความลับ

6.1 ฉลากเขียว มีนโยบายในการรักษาความลับของข้อมูลข่าวสารต่าง ๆ ที่ได้จากผู้ยื่นคำขอและ/หรือผู้ ได้รับการรับรอง ที่เกี่ยวข้องกับการรับรองผลิตภัณฑ์ การรักษาความลับจะครอบคลุม เจ้าหน้าที่ของ

ฉลากเขียว ผู้ประเมินและผู้เชี่ยวชาญจากภายนอก คณะกรรมการฯ ผู้รับจ้างช่วง รวมถึงบุคคลอื่น ๆ ที่เกี่ยวข้องกับกรรการรับรองผลิตภัณฑ์ของฉลากเขียว แต่จะไม่รับผิดชอบต่อความเสียหายใด ๆ ที่เกิดขึ้นกับผู้ยื่นคำขอและ/หรือผู้ได้รับการรับรอง อันเนื่องมาจากความลับนี้ได้แพร่กระจายออกไป เว้นแต่เกิดขึ้นจากการกระทำของฉลากเขียว

กรณีที่ต้องเปิดเผยเอกสารหลักฐานและข้อมูลข่าวสารที่ถือเป็นความลับดังกล่าวข้างต้น ฉลากเขียว จะต้องได้รับความยินยอมจากผู้ยื่นคำขอหรือผู้ได้รับการรับรองเป็นลายลักษณ์อักษรก่อน เว้นแต่กรณีที่มีกฎหมายหรือคำสั่งของศาลกำหนดให้ต้องเปิดเผย

- 6.2 การส่งข้อมูลข่าวสารที่เป็นเอกสารลับให้แก่เจ้าหน้าที่ฯ ผู้ยื่นคำขอหรือผู้ได้รับการรับรองควรเป็นผู้ นำส่งด้วยตนเอง กรณีจัดส่งทางไปรษณีย์ ควรบรรจุเอกสารในซองซ้อน 2 ชั้น โดยประทับตรา “ลับ” ที่ซองชั้นในซึ่งบรรจุเอกสารลับนั้น

7. การโต้แย้ง การร้องเรียน และการอุทธรณ์

ผู้ยื่นคำขอหรือผู้ได้รับการรับรองสามารถโต้แย้ง ร้องเรียน หรืออุทธรณ์เกี่ยวกับการดำเนินงานของ ฉลากเขียว ในส่วนที่เกี่ยวข้องกับการให้การรับรองฉลากเขียวตามข้อกำหนด ดังนี้

7.1 การโต้แย้ง

กรณีที่ผู้ยื่นคำขอหรือผู้ได้รับการรับรองไม่เห็นด้วยกับการดำเนินการใด ๆ ที่เกี่ยวข้องกับการ ดำเนินการตามข้อกำหนด สามารถยื่นข้อโต้แย้งได้ทั้งทางวาจาหรือเป็นลายลักษณ์อักษร โดย **ผู้อำนวยการสถาบันฯ** จะมอบหมายผู้รับผิดชอบชี้แจงหรืออธิบายเพื่อให้เกิดความเข้าใจและแก้ไข ปัญหาข้อโต้แย้งจนได้ข้อยุติ หากไม่สามารถยุติได้ ผู้โต้แย้งสามารถดำเนินการร้องเรียนเป็นลายลักษณ์ อักษรต่อไป

7.2 การร้องเรียน

ผู้ร้องเรียนต้องยื่นข้อร้องเรียนเป็นลายลักษณ์อักษรพร้อมทั้งเอกสารหลักฐานประกอบการ พิจารณายังฉลากเขียว โดยมีช่องทางการร้องเรียนดังต่อไปนี้

- 1) กรณีข้อร้องเรียนเกี่ยวกับ คณะกรรมการนโยบายและบริหารฯ คณะอนุกรรมการรับรอง ฉลากเขียว หรือคณะอนุกรรมการพิจารณาอุทธรณ์ ให้ยื่นเรื่องร้องเรียนต่อ **ผู้อำนวยการ สถาบันฯ** เพื่อรวบรวมข้อมูลสรุปประเด็นที่เกี่ยวข้องและเสนอต่อประธานคณะกรรมการ หรือประธานคณะอนุกรรมการที่เกี่ยวข้องแล้วแต่กรณี เพื่อพิจารณาดำเนินการ
- 2) กรณีข้อร้องเรียนเกี่ยวกับผู้จัดการฉลากเขียว ให้ยื่นเรื่องร้องเรียนต่อ **ผู้อำนวยการสถาบันฯ** เพื่อตรวจสอบข้อเท็จจริงและพิจารณาดำเนินการ
- 3) กรณีข้อร้องเรียนเกี่ยวกับ ผู้ประเมิน หรือบุคลากรที่ดำเนินการเกี่ยวกับงานรับรอง ให้ยื่น เรื่องร้องเรียนต่อ **ผู้อำนวยการสถาบันฯ** เพื่อมอบหมายผู้รับผิดชอบที่ไม่มีส่วนเกี่ยวข้องกับ เรื่องร้องเรียนนั้น รวบรวมข้อมูลเพื่อตรวจสอบข้อเท็จจริง และสรุปประเด็นเพื่อเสนอ ความเห็นต่อ **ผู้อำนวยการสถาบันฯ** เพื่อพิจารณาดำเนินการ
- 4) กรณีเรื่องร้องเรียนเกี่ยวกับผู้ยื่นคำขอ หรือผู้ได้รับการรับรอง ให้ยื่นเรื่องร้องเรียนถึง **ผู้อำนวยการสถาบันฯ** เพื่อมอบหมายผู้รับผิดชอบที่ไม่มีส่วนเกี่ยวข้องกับเรื่องร้องเรียนนั้น

รวบรวมข้อมูลเพื่อตรวจสอบข้อเท็จจริง และสรุปประเด็นเพื่อแจ้งให้ผู้ยื่นคำขอ หรือผู้ได้รับการรับรองที่ถูกร้องเรียนทราบ และขอให้ชี้แจงประเด็นเกี่ยวกับเรื่องร้องเรียน พร้อมทั้งจัดทำข้อมูลรายละเอียดการดำเนินการต่อเรื่องร้องเรียนดังกล่าวเป็นลายลักษณ์อักษรภายในระยะเวลา 15 วันทำการนับตั้งแต่วันที่แจ้งให้ทราบ เพื่อได้ข้อยุติ และนำเสนอ ผู้อำนวยการสถาบันฯ เพื่อพิจารณาดำเนินการ

หากไม่สามารถหาข้อยุติได้ ให้นำเสนอคณะกรรมการนโยบายและบริหารฯ เพื่อพิจารณา โดยมีมติของคณะกรรมการนโยบายและบริหารฯ ถือเป็นข้อยุติ และฉลากเขียวจะแจ้งผลการดำเนินงานให้ผู้ร้องเรียนและผู้ที่เกี่ยวข้องทราบเป็นลายลักษณ์อักษรต่อไป

7.3 การอุทธรณ์

ผู้ยื่นคำขอหรือผู้ที่ได้รับการรับรองต้องยื่นเรื่องอุทธรณ์เป็นลายลักษณ์อักษรต่อผู้อำนวยการสถาบันฯ ภายในระยะเวลา 30 วันทำการ นับตั้งแต่วันที่ได้รับหนังสือแจ้งผลการพิจารณาตัดสิน หรือมติของคณะกรรมการนโยบายและบริหารฯ ในเรื่องนั้น ๆ โดยฉลากเขียวจะดำเนินการดังนี้

1) การแต่งตั้งคณะกรรมการพิจารณาอุทธรณ์

เมื่อได้รับคำอุทธรณ์แล้ว ผู้จัดการฉลากเขียว จะนำเสนอประธานคณะกรรมการนโยบายและบริหารฯ เพื่อพิจารณาแต่งตั้งคณะกรรมการพิจารณาอุทธรณ์ โดยคัดเลือกจากกรรมการของคณะกรรมการนโยบายและบริหารฯ ที่ไม่ใช่ผู้ที่มีส่วนได้เสียกับการอุทธรณ์นั้น ไม่ว่าจะโดยทางใด จำนวน 3 คน โดยกรรมการคนหนึ่งจะได้รับการแต่งตั้ง เป็นประธานคณะกรรมการพิจารณาอุทธรณ์ และจะแจ้งรายชื่อให้ผู้ยื่นคำขอหรือผู้ที่ได้รับการรับรองที่ยื่นเรื่องอุทธรณ์ทราบ

2) การพิจารณาตัดสินการอุทธรณ์

คณะกรรมการพิจารณาอุทธรณ์ กำหนดวันเวลาและสถานที่สำหรับการประชุมพิจารณาตัดสินภายใน 30 วันทำการ นับตั้งแต่วันที่ได้รับคำอุทธรณ์ และแจ้งกำหนดการประชุมให้ผู้ยื่นคำขอหรือ ผู้ที่ได้รับการรับรองที่ยื่นอุทธรณ์และผู้ที่เกี่ยวข้องทราบล่วงหน้าไม่น้อยกว่า 7 วันทำการ เพื่อเข้าชี้แจงและให้ข้อเท็จจริงแก่คณะกรรมการพิจารณาอุทธรณ์

2.1) กรณีที่การพิจารณาการอุทธรณ์ยังไม่ถึงที่สุดผลการพิจารณาหรือมติของคณะกรรมการนโยบายและบริหารฯ เดิมยังคงมีผลบังคับใช้อยู่

2.2) การพิจารณาตัดสินการอุทธรณ์ควรดำเนินการให้แล้วเสร็จภายในระยะเวลา 60 วัน นับตั้งแต่วันที่ได้รับเรื่องอุทธรณ์ การตัดสินให้ใช้เสียงข้างมาก โดยให้จัดทำรายงานผลการพิจารณาตัดสินและให้อุทธรณ์การพิจารณาอุทธรณ์ทุกคนลงนาม คำตัดสินของคณะกรรมการพิจารณาอุทธรณ์ถือเป็นข้อยุติ

2.3) กรณีที่ไม่สามารถดำเนินการให้แล้วเสร็จตามระยะเวลาที่กำหนดสามารถขยายเวลาออกไปได้ไม่เกิน 2 ครั้ง ครั้งละไม่เกิน 15 วันทำการ โดยต้องแจ้งให้ประธานคณะกรรมการนโยบายและบริหารฯ ทราบล่วงหน้าพร้อมทั้งระบุสาเหตุของความล่าช้า

ฉลากเขียวจะแจ้งผลการพิจารณาตัดสินให้ผู้ยื่นคำขอหรือผู้ที่ได้รับการรับรองที่ยื่นเรื่อง
อุทธรณ์ทราบเป็นลายลักษณ์อักษรภายในระยะเวลา 10 วันทำการ นับจากวันตัดสินโดยผู้ยื่นคำ
ขอหรือผู้ที่ได้รับการรับรองที่ยื่นเรื่องอุทธรณ์เป็นผู้ชำระค่าใช้จ่ายในการพิจารณา โดยฉลาก
เขียวจะพิจารณาเรียกเก็บค่าใช้จ่ายตามความเป็นจริงภายหลังการพิจารณาการอุทธรณ์สิ้นสุด

8. การรักษาความเป็นกลาง

ฉลากเขียวฯ จะดำเนินการรับรองแก่ผู้ยื่นคำขอทุกรายที่มีคุณสมบัติตรงตามหลักเกณฑ์และข้อกำหนด
ฉลากเขียว และจะดำเนินการโดยไม่มีความลำเอียง ไม่เลือกปฏิบัติ ไม่มีส่วนได้ส่วนเสียในการรับรอง และไม่มี
เงื่อนไขเกี่ยวข้องกับขนาดของกิจกรรมของผู้ยื่นคำขอ หรือการเป็นสมาชิกของสมาคม หรือกลุ่ม หรือเงื่อนไขทาง
การเงิน ผู้บริหารและเจ้าหน้าที่ ที่เกี่ยวข้องกับการรับรอง คณะอนุกรรมการรับรองฉลากเขียวทุกคนมีความ
เป็นอิสระจากการค้า การเงิน และความกดดันอื่น ๆ ที่จะมอิทธิพลต่อกระบวนการรับรอง และมีนโยบายและ
ขั้นตอนการจัดการความเป็นกลางในดำเนินการให้การรับรองผลิตภัณฑ์และบริการ แบ่งเป็น 3 ระดับ ดังนี้

ระดับที่ 1 ระดับนโยบาย

คณะกรรมการนโยบายและบริหารงานฉลากเขียว ทำหน้าที่ในการพิจารณาประกาศหลักเกณฑ์และ
เงื่อนไขการรับรองฉลากเขียว รวมถึงการกำหนดนโยบายที่เกี่ยวข้องกับความเป็นกลางในกิจกรรมการ
รับรอง โดยมุ่งเน้นความโปร่งใส เพื่อเสริมสร้างความเชื่อมั่นต่อสาธารณชนในกระบวนการรับรอง โดยมี
องค์ประกอบของคณะกรรมการที่คัดเลือกมาจากหน่วยงานของผู้มีส่วนได้ส่วนเสียที่เกี่ยวข้องอย่างน้อย
4 กลุ่มหลัก ได้แก่ 1. หน่วยงานภาครัฐ 2. ผู้ผลิต/ผู้นำเข้า/ผู้จัดจำหน่าย 3. ผู้บริโภค 4. นักวิชาการ/
ผู้ชำนาญการ ด้านการกำหนดมาตรฐานคุณภาพผลิตภัณฑ์หรือสิ่งแวดล้อมหรืออื่น ๆ ที่เกี่ยวข้อง และมี
ผู้อำนวยการสถาบันฯ ทำหน้าที่เป็นประธานคณะกรรมการฯ เพื่อให้เกิดความเป็นกลางและโปร่งใส โดย
องค์ประกอบดังกล่าวต้องไม่มีการถือครองเสียงส่วนใหญ่ของกลุ่มใดกลุ่มหนึ่ง

ระดับที่ 2 ระดับตัดสินให้การรับรอง

คณะอนุกรรมการรับรองฉลากเขียว ทำหน้าที่ในการพิจารณาตัดสินให้การรับรองฉลากเขียว
โดยอนุกรรมการจะต้องไม่เป็นผู้ตรวจประเมิน หรือเป็นผู้มีส่วนได้ส่วนเสียกับผู้ขอรับรอง/ผู้ได้รับการรับรอง
ซึ่งต้องลงนามในเอกสารสัญญาว่าด้วยการรักษาความลับ และหนังสือแสดงความไม่มีส่วนได้ส่วนเสีย หรือ
อาจแจ้งกฎระเบียบในการรักษาความลับและการแสดงการมีส่วนได้ส่วนเสียในที่ประชุมตัดสินให้การรับรอง

ระดับที่ 3 ระดับการตรวจประเมินเพื่อการรับรอง

คณะผู้ประเมิน ทำหน้าที่ดำเนินการกิจกรรมการรับรองของฉลากเขียว โดยมุ่งเน้นถึงนโยบายความเป็นกลาง
โดยผู้ประเมินต้องไม่มีส่วนได้ส่วนเสียกับผู้ยื่นคำขอ/ผู้ได้รับการรับรอง และต้องไม่เป็นที่ปรึกษาแก่ผู้ยื่นคำขอ/
ผู้ได้รับการรับรองในผลิตภัณฑ์ที่ยื่นขอรับรอง ซึ่งต้องลงนามในสัญญาว่าด้วยการรักษาความลับ และหนังสือ
แสดงความไม่มีส่วนได้ส่วนเสียของ ฉลากเขียวเพื่อให้มั่นใจว่าไม่กระทบต่อความเชื่อมั่น วัตถุประสงค์ หรือ
ความเป็นกลางในการรับรอง ทั้งนี้ ฉลากเขียวจะดำเนินการตรวจสอบและพิจารณาความเป็นกลางในกิจกรรม
อื่น ๆ ที่เกี่ยวข้องนอกเหนือจากการรับรอง ทั้งที่มาจากภายในหน่วยรับรองหรือจากกิจกรรมของบุคคล
หน่วยงานหรือองค์กรอื่น โดยหน่วยรับรองและหน่วยงานที่อยู่ภายใต้นิติบุคคลเดียวกันต้องไม่ดำเนินการกิจกรรม
ใด ๆ ที่มีส่วนเกี่ยวข้องกับผลิตภัณฑ์ที่ให้การรับรอง

ในกรณีที่มีหน่วยงานหรือบุคคลภายนอกที่เกี่ยวข้องในกระบวนการรับรอง ฉลากเขียวจะดำเนินการวิเคราะห์ความเป็นกลาง และจะทวนสอบการเฝ้าระวังกิจกรรม/การดำเนินงานอื่น ๆ ที่เกี่ยวข้อง เพื่อตรวจสอบผลกระทบต่อความเป็นกลางเป็นระยะ ทั้งนี้เพื่อสร้างความมั่นใจว่า ผู้บริหาร คณะอนุกรรมการรับรองฯ และเจ้าหน้าที่ฯ ที่เกี่ยวข้องกับงานรับรองทุกคน มีความเป็นอิสระจากการค้า การเงิน และความกดดันอื่น ๆ ที่จะมามีอิทธิพลต่อกระบวนการรับรอง

9. การเปลี่ยนแปลงหลักเกณฑ์และเงื่อนไขการรับรอง

9.1 การเปลี่ยนแปลงแก้ไขหลักเกณฑ์และเงื่อนไขการรับรองฉลากเขียว

ฉลากเขียวจะนำเสนอเนื้อหาสาระของหลักเกณฑ์และเงื่อนไขที่มีการเปลี่ยนแปลง ต่อคณะกรรมการนโยบายและบริหารฯ เพื่อพิจารณาให้ความเห็นก่อนการประกาศใช้ และ แจ้งให้ผู้ยื่นคำขอหรือผู้ได้รับการรับรองทราบล่วงหน้าก่อนวันมีผลบังคับใช้ไม่น้อยกว่า 30 วัน โดยผู้ยื่นคำขอหรือผู้ได้รับการรับรองจะต้องดำเนินการปรับปรุงแก้ไขให้สอดคล้องกับหลักเกณฑ์และเงื่อนไขฉบับใหม่ตามระยะเวลาที่กำหนด และฉลากเขียวจะดำเนินการทวนสอบผลการแก้ไขตามกระบวนการดังกล่าว

การเปลี่ยนแปลงใด ๆ ของฉลากเขียวที่เกี่ยวข้องกับระบบคุณภาพ สถานะขององค์กร การจัดการนโยบายและขั้นตอนการปฏิบัติงาน สถานที่ประกอบการ และอื่น ๆ ที่มีผลต่อกิจกรรมการรับรอง ฉลากเขียวจะดำเนินการแจ้งหน่วยรับรองระบบงานที่เกี่ยวข้องทราบ

9.2 การปรับปรุงแก้ไขตามข้อกำหนดใหม่

ฉลากเขียวจัดให้มีการทบทวนและปรับปรุงแก้ไขข้อกำหนดใหม่ทั้งหมดหรือแก้ไขเพิ่มเติมบางส่วน ทั้งนี้ เพื่อให้ข้อกำหนดมีความเหมาะสมและความสอดคล้องกับสภาพการเปลี่ยนแปลงของสถานการณ์ในปัจจุบัน โดยจะทำการประกาศข้อกำหนดที่ได้มีการปรับปรุงแก้ไขใหม่หรือที่แก้ไขเพิ่มเติมสู่สาธารณะภายใน 7 วันทำการ หลังจากวันที่อนุมัติประกาศใช้ ผู้ยื่นคำขอหรือผู้ได้รับการรับรองต้องจัดเตรียมเอกสารในการขอการรับรองฯ ให้สอดคล้องตามข้อกำหนดใหม่ โดยจะมีผลบังคับใช้ภายในระยะเวลา 1 ปี หลังจากวันที่ประกาศ และฉลากเขียวฯ จะทำการตรวจประเมินโดยยึดตามข้อกำหนดฉบับใหม่ และจะทวนสอบผลการแก้ไขตามกระบวนการดังกล่าว

กรณีผู้ที่กำลังยื่นขอการรับรองใหม่

ผู้ยื่นคำขอต้องจัดเตรียมเอกสารในการขอการรับรองฉลากเขียวให้สอดคล้องตามข้อกำหนดที่ประกาศแก้ไขใหม่ เว้นแต่ในกรณีที่ผู้ยื่นคำขอมีความประสงค์ที่จะยื่นคำขอตามข้อกำหนดเดิม ผู้ยื่นคำขอจะต้องยื่นเอกสารและหลักฐานทั้งหมดเข้ามาก่อนวันที่มีผลบังคับใช้ ไม่น้อยกว่า 30 วัน และในกรณีได้รับการรับรองตามข้อกำหนดเดิม ฉลากเขียวฯ จะออกใบรับรองประเภทอายุสัญญา 3 ปี

กรณีผู้ที่ได้รับการรับรองตามข้อกำหนดเดิม

- หากการประกาศแก้ไขไม่เกี่ยวข้องกับผลการทดสอบ เช่น การปรับปรุงนิยาม การปรับปรุงขอบข่าย การเพิ่มวิธีทดสอบในข้อกำหนดที่มีการระบุไว้อยู่แล้ว การกำหนดหลักฐานสำหรับการพิจารณาเพิ่มเติม

ผู้ได้รับการรับรองตามข้อกำหนดฉลากเขียวฉบับเดิม จะยังคงไว้ตามข้อกำหนดฉลากเขียวฉบับเดิมจนกว่าสัญญาอนุญาตให้ใช้เครื่องหมายฉลากเขียวจะหมดอายุลง และการตรวจติดตามสถานประกอบการจะยังคงดำเนินการตรวจติดตาม ตามกำหนดการปกติ โดยมี

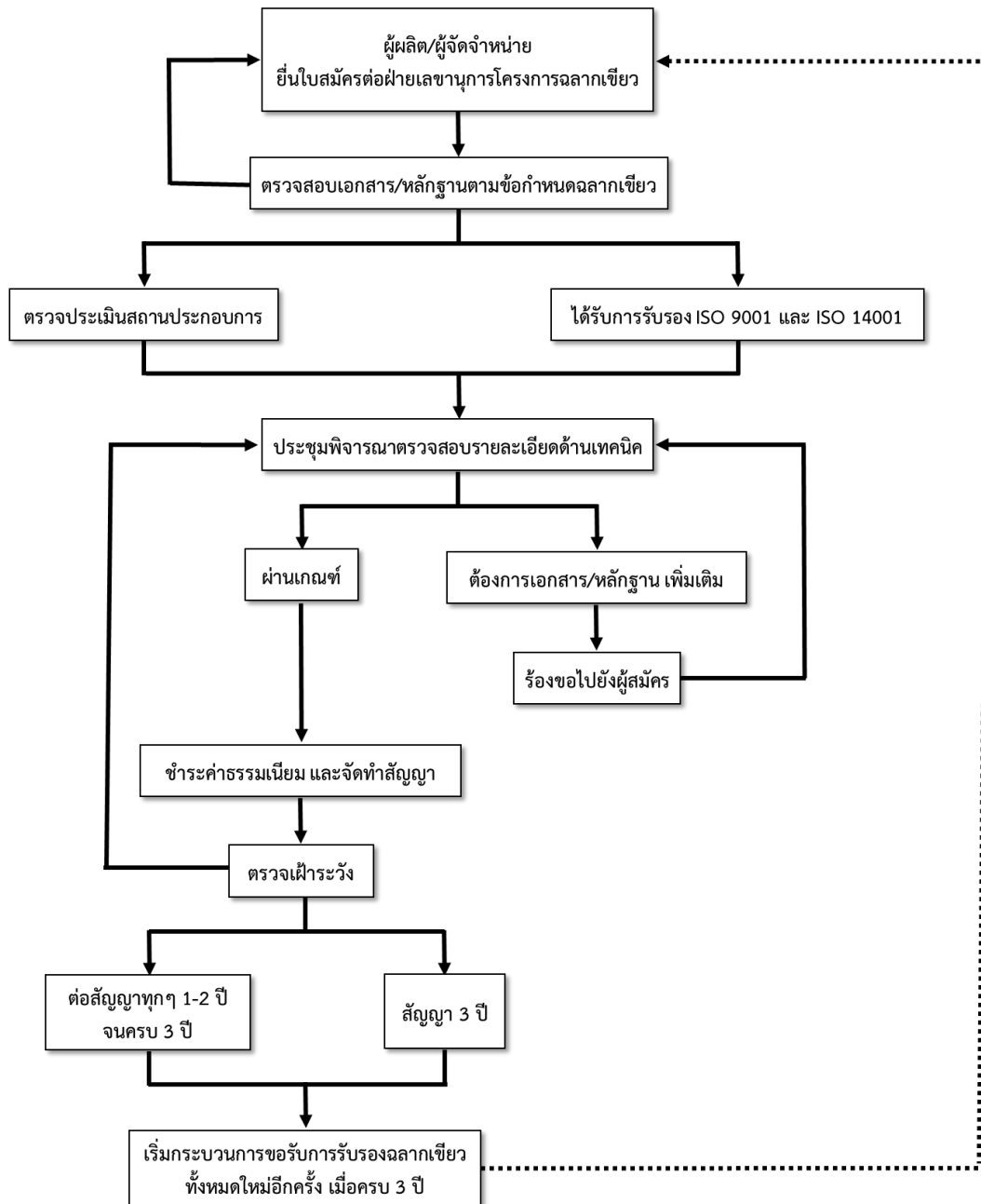
หลักเกณฑ์การตรวจตามข้อกำหนดฉลากเขียวฉบับเดิมที่ได้รับการรับรองอยู่แล้ว

- หากการประกาศแก้ไขเกี่ยวข้องกับผลการทดสอบ เช่น การเพิ่มมาตรฐานการทดสอบ การปรับเปลี่ยนค่าของการยอมรับผลทดสอบ การเพิ่มเกณฑ์ข้อกำหนด ผู้ได้รับการรับรองตามข้อกำหนดฉลากเขียวฉบับเดิม จะต้องดำเนินการตามการประกาศแก้ไขนั้น เพื่อนำส่งแก่ฉลากเขียวฯ ภายใน 90 วัน (นับจากวันที่ได้รับแจ้ง) หรือให้แล้วเสร็จ ก่อนกำหนดการตรวจติดตาม โดยในการตรวจติดตามจะดำเนินการตรวจ โดยมีหลักเกณฑ์การตรวจตามข้อกำหนดฉลากเขียวฉบับที่มีการประกาศแก้ไข

10. อื่น ๆ

- 10.1 การโฆษณาของผู้ได้รับการรับรอง ต้องเป็นไปตามหลักเกณฑ์และเงื่อนไขการโฆษณาของผู้ประกอบการผลิตภัณฑ์ฉลากเขียวที่กำหนด
- 10.2 การแสดงเครื่องหมายและข้อความที่อ้างถึงการรับรองให้เป็นไปตามหลักเกณฑ์และเงื่อนไขลักษณะการแสดง และการใช้เครื่องหมายการรับรองฉลากเขียวที่กำหนด
- 10.3 ฉลากเขียว จะไม่รับผิดชอบการกระทำใด ๆ ของผู้ได้รับการรับรองที่ได้กระทำไปโดยไม่สุจริต หรือไม่ปฏิบัติตาม หรือฝ่าฝืนหลักเกณฑ์และเงื่อนไขที่กำหนด
- 10.4 กรณีที่มีปัญหาหรือข้อโต้แย้งให้ใช้กฎหมายไทยและหลักเกณฑ์เงื่อนไขที่เกี่ยวข้องกับการรับรองผลิตภัณฑ์ รวมทั้งหลักเกณฑ์และเงื่อนไขอื่น ๆ ที่ฉลากเขียวกำหนดไว้เป็นหลัก

สรุปขั้นตอนการอนุมัติใช้เครื่องหมายรับรองฉลากเขียว



อัตราค่าธรรมเนียมการขอรับรองฉลากเขียว

1. ค่าธรรมเนียมการสมัครฯ

1.1 กรณียื่นคำขอรับการรับรองผลิตภัณฑ์ใหม่ 5,000 บาท ต่อครั้งต่อผลิตภัณฑ์ ของการยื่นเอกสารสมัคร

1.2 กรณียื่นขอขยายขอบข่าย 3,000 บาท ต่อครั้งต่อผลิตภัณฑ์ ของการยื่นเอกสารสมัคร และ

ค่าธรรมเนียมเมื่อผ่านการพิจารณาอนุมัติให้ใช้ฉลากเขียวจะคิด ร่นละ 8,000 บาท/ปี

หมายเหตุ: ทางฉลากเขียวจะขอสงวนสิทธิ์ในการรับสมัครเมื่อเอกสารประกอบคำขอรับรองครบถ้วนแล้วเท่านั้น

2. ค่าธรรมเนียมในการเข้าตรวจประเมินสถานประกอบการ หรือค่าธรรมเนียมการควบคุมการทดสอบ 15,000 บาท/ครั้ง/วัน รวมถึงค่าใช้จ่ายอื่น ๆ ที่เกิดขึ้นเช่น ค่าอาหาร ค่าเดินทาง ค่าที่พัก เป็นต้น ในส่วนนี้จะอยู่ในความรับผิดชอบของผู้ยื่นคำขอ
3. ค่าธรรมเนียมการรับรองฉลากเขียว

สัญญาอนุญาตให้ใช้เครื่องหมายรับรองฉลากเขียวและใบรับรองมีอายุ 1 ปี หรือ 3 ปี ผู้ได้รับการรับรองสามารถเลือกวิธีการชำระค่าธรรมเนียมการใช้เครื่องหมายรับรองฉลากเขียว ได้ดังนี้

 - 3.1 อายุการรับรอง 3 ปี

รุ่นแรก การคิดค่าธรรมเนียมจะคิดในอัตรา 80,000 บาท/เครื่องหมายการค้า/รุ่นหรือประเภท*

รุ่นที่ 2 เป็นต้นไป ค่าธรรมเนียมจะคิดในอัตรา 24,000 บาท/เครื่องหมายการค้า/รุ่นหรือประเภท*
 - 3.2 อายุการรับรอง 1 ปี

รุ่นแรก การคิดค่าธรรมเนียมจะคิดในอัตรา 40,000 บาท/เครื่องหมายการค้า/รุ่นหรือประเภท*

รุ่นที่ 2 เป็นต้นไป ค่าธรรมเนียมจะคิดในอัตรา 8,000 บาท/เครื่องหมายการค้า/รุ่นหรือประเภท*

หมายเหตุ * การแบ่งรุ่นของผลิตภัณฑ์จะแตกต่างกันตามองค์ประกอบหลักของผลิตภัณฑ์และการใช้งาน การคิดค่าธรรมเนียมอาจมีการเปลี่ยนแปลงได้ตามที่คณะกรรมการนโยบายและบริหารงานฉลากเขียวเห็นสมควร
4. ค่าใช้จ่ายในการตรวจติดตาม

ประกอบด้วยค่าใช้จ่ายในการเดินทาง ค่าอาหาร ค่าที่พัก (หากจำเป็น) อยู่ในความรับผิดชอบของผู้ได้รับการรับรอง

การดำเนินงานด้านความร่วมมือระหว่างประเทศ

ฉลากเขียว ได้มีการดำเนินการพัฒนาความร่วมมือกับหน่วยงานฉลากสิ่งแวดล้อมของประเทศอื่น ๆ อย่างต่อเนื่อง โดยได้เข้าร่วมเป็นสมาชิกที่ได้รับรองระบบงาน GENICES ของเครือข่ายฉลากสิ่งแวดล้อมโลก (Global Ecolabelling Network (GEN)) ซึ่งมีสมาชิกที่เป็นหน่วยงานด้านฉลากสิ่งแวดล้อมชนิดที่ 1 จากมากกว่า 50 ประเทศทั่วโลก มีวัตถุประสงค์ร่วมกันในการดำเนินกิจกรรมสร้างความร่วมมือ ถ่ายทอดความรู้ และพัฒนาเกณฑ์ของผลิตภัณฑ์ที่เป็นมิตรต่อสิ่งแวดล้อมที่สามารถใช้ร่วมกันได้ในระดับสากล (Common Core Criteria (CCC))

การสร้างความร่วมมือระหว่างกลุ่มสมาชิก GEN สมาชิกอาจลงนามบันทึกความเข้าใจ (Memorandum of Understanding (MOU)) ร่วมกัน เพื่อดำเนินงานร่วมกันระดับองค์กร ในการยอมรับมาตรฐานห้องปฏิบัติการ และผลการทดสอบของผลิตภัณฑ์เดียวกัน

ปัจจุบันฉลากเขียวดำเนินงานด้านความร่วมมือระหว่างประเทศ ได้แก่

1) การลงนามบันทึกความเข้าใจ (Memorandum of Understanding (MOU))

ฉลากเขียว ได้บันทึกความเข้าใจร่วมกับหน่วยงานด้านฉลากสิ่งแวดล้อม ประเภทที่ 1 ของต่างประเทศ ได้แก่ ไต้หวัน เกาหลี นิวซีแลนด์ ญี่ปุ่น ออสเตรเลีย สาธารณรัฐประชาชนจีน ฟิลิปปินส์ ฮังการี มาเลเซีย เยอรมนี และอินเดีย ในการดำเนินงาน ดังนี้

- 1.1) การรับสมัครขอการรับรองฉลากสิ่งแวดล้อม
- 1.2) การตรวจประเมินสถานประกอบการ (On-Site Assessment) แทนกัน

2) การพัฒนาเกณฑ์ของผลิตภัณฑ์ที่เป็นมิตรต่อสิ่งแวดล้อมที่สามารถใช้ร่วมกันได้ในระดับสากล (Common Core Criteria (CCC))

ฉลากเขียวได้มีการพัฒนาเกณฑ์ข้อกำหนดสำหรับใช้เป็นเกณฑ์อ้างอิงในการรับรองผลิตภัณฑ์เพื่อให้มีสินค้าและบริการที่เป็นมิตรกับสิ่งแวดล้อมในตลาด ซึ่งผลิตภัณฑ์บางชนิดถูกนำเข้าหรือส่งออกไปยังประเทศต่าง ๆ ดังนั้น ฉลากเขียวจึงได้ทำการพัฒนาเกณฑ์ของผลิตภัณฑ์ที่เป็นมิตรต่อสิ่งแวดล้อมที่สามารถใช้ร่วมกันระหว่างประเทศ ได้แก่ เครื่องพิมพ์ (Printers) เครื่องถ่ายเอกสาร (Copiers) และผลิตภัณฑ์เครื่องฉายดิจิทัล (Digital Projectors)

แผนการส่งเสริมการจัดซื้อจัดจ้างสีเขียวของภาครัฐ

กรอบแนวคิดเพื่อการผลิตและบริการอย่างยั่งยืนเป็นแนวทางหนึ่งที่รัฐบาลมอบหมายให้กรมควบคุมมลพิษใช้เป็นแนวทางในการสร้างความตระหนักถึงบทบาทและความสำคัญของการมีส่วนร่วมในการดูแลรักษาและฟื้นฟูทรัพยากรธรรมชาติและสิ่งแวดล้อม เพื่อมุ่งเน้นให้มีการปรับเปลี่ยนพฤติกรรมของการผลิตและการบริโภคที่เป็นมิตรกับสิ่งแวดล้อม โดยมีการประกาศ “นโยบายการจัดซื้อจัดจ้างสีเขียว” (Green Procurement Policy) ซึ่งกำหนดเป้าหมายให้หน่วยงานภาครัฐจะต้องดำเนินการจัดซื้อจัดจ้างสินค้าและบริการที่เป็นมิตรกับสิ่งแวดล้อม เนื่องจากภาครัฐเป็นผู้บริโภครายใหญ่ที่สุด ซึ่งเชื่อว่าจะเป็นกลไกสำคัญในการสร้างความต้องการของตัวสินค้าและบริการ และสนับสนุนให้เกิดการแข่งขันในตลาดสินค้าและบริการที่เป็นมิตรกับสิ่งแวดล้อม นอกจากนี้ยังมีการจัดกิจกรรมเผยแพร่โครงการและทำความเข้าใจกับผู้ที่เกี่ยวข้อง ทั้งในภาครัฐ ผู้ผลิต และผู้จัดจำหน่าย การขึ้นทะเบียนสินค้าและบริการที่เป็นมิตรกับสิ่งแวดล้อม โดยอ้างอิงเกณฑ์ข้อกำหนดและยอมรับสินค้าและบริการที่ได้รับการรับรองเครื่องหมายฉลากเขียวให้ขึ้นทะเบียนจัดซื้อจัดจ้างของภาครัฐ โดยผู้ประกอบการที่ได้รับการรับรองฉลากเขียว และได้รับอนุญาตให้ใช้เครื่องหมายมาตรฐานผลิตภัณฑ์อุตสาหกรรม (มอก.) หรือมาตรฐานผลิตภัณฑ์ จะได้รับการพิจารณาให้มีการจัดซื้อจัดจ้าง ในหน่วยงานภาครัฐเป็นลำดับแรก (กฎกระทรวงกำหนดพัสดุและวิธีการจัดซื้อจัดจ้างพัสดุที่รัฐต้องการส่งเสริมหรือสนับสนุน (ฉบับที่ 2) พ.ศ. 2563 ได้ผ่านการอนุมัติจากคณะรัฐมนตรี เมื่อวันที่ 1 กันยายน 2563 และประกาศในราชกิจจานุเบกษา เมื่อวันที่ 22 ธันวาคม 2563)

ผู้สนใจสามารถตรวจสอบรายการสินค้าและบริการที่เป็นมิตรกับสิ่งแวดล้อม เพื่อเป็นข้อมูลในการดำเนินการจัดซื้อจัดจ้างสินค้าและบริการที่เป็นมิตรกับสิ่งแวดล้อมได้ที่ ฝ่ายคุณภาพสิ่งแวดล้อมและห้องปฏิบัติการ กรมควบคุมมลพิษ หรือทาง website: <http://gp.pcd.go.th/>

อย่างไรก็ตาม แผนการส่งเสริมการจัดซื้อจัดจ้างภาครัฐ ยังเป็นเพียงการขอความร่วมมือจากหน่วยงานต่าง ๆ ซึ่งควรที่จะถูกผลักดันไปสู่การปฏิบัติอย่างเป็นรูปธรรม โดยทำการกำหนดเป็นกฎหมายที่ทุกหน่วยงานจะต้องดำเนินการเพื่อขับเคลื่อนไปสู่สังคมแห่งการผลิตและการบริโภคอย่างยั่งยืน



ส่วนงานฉลากเขียว สถาบันสิ่งแวดล้อมไทย

16/151 เมืองทองธานี ถ.บอนด์สตรีท ต.บางพูด
อ.ปากเกร็ด จ.นนทบุรี 11120

โทรศัพท์ 02-5033333 ต่อ 521-528

Email: greenlabelthailand@tei.or.th



www.tei.or.th/greenlabel/index.html



www.facebook.com/thaigreenlabelscheme